

GinaMed

te ajută să fii admis la medicină

Pregătirea pentru admiterea la facultatea de medicină n-a fost niciodată mai simplă.

Admitere medicină dentară Iași 2020 - Biologie Corint -

Poți descărca și exersa completarea borderoului pe platform.ginamed.ro/grile/exersare-borderou.

Materie	Biologie Corint
Centru Universitar	Iași
Specializarea	Medicină Dentară
Data	Iulie 2020
Număr de Grile	54
Complement Simplu	50
Complement Multiplu	4

Nu garantăm corectitudinea subiectului. Dacă găsești erori, te rog să-mi scrii pe www.ginamed.ro/contact.

La întrebările de mai jos 1-7 alegeți un singur răspuns corect

1. Alegeți varianta falsă privind nervii pneumogastrici:

- A. fibrele parasimpatice au deutoneuronul în nucleul solitar din bulb
- B. au fibre parasimpatice
- C. fibrele senzoriale culeg sensibilitatea gustativă de la baza rădăcinii limbii
- D. sunt nervi micști
- E. fibrele motorii inervează musculatura laringelui și faringelui

2. Alegeți varianta corectă:

- A. scheletul gambei este format din femur, cel mai lung os din corp
- B. pârghia de ordinul I se realizează în articulația craniului cu măduva spinării
- C. pârghia de ordinul III se realizează în articulația dintre osul brațului și cele ale antebrațului
- D. osul coxal provine din sudarea a trei oase: ileon, ischion și pubis
- E. pârghia de ordinul I se realizează în articulația dintre oasele gambei și picior

3. Alegeți varianta corectă:

- A. manifestările electrice ale contracției musculare se înregistrează cu ajutorul miografului
- B. tonusul muscular este o stare de tensiune permanentă caracteristică mușchilor care au inervație motorie somatică și senzitivă intacte
- C. tetanosul incomplet exprimă însumarea incompletă a secuselor la stimularea repetitivă cu o frecvență joasă de 10-20 stimuli pe minut
- D. în cazul contracției auxotonice variază lungimea mușchiului dar tensiunea rămâne constantă
- E. metabolismul muscular este aerob în primele 45-90 secunde ale unui efort muscular moderat sau intens

4. Următoarele afirmații despre pleură sunt adevărate, cu o excepție:

- A. cavitatea pleurală conține o lamă fină de lichid pleural
- B. învelește fiecare plămân
- C. prezintă o foiță viscerală și o foiță parietală
- D. foița viscerală căptușește pereții toracelui
- E. între foițele pleurale se află cavitatea pleurală

5. Alegeți varianta falsă:

- A. respirația Cheyne-Stokes constă în scăderea amplitudinii mișcărilor respiratorii, urmată de apnee
- B. în fibroza pulmonară țesutul pulmonar funcțional este înlocuit cu țesut fibros
- C. în emfizemul pulmonar capacitatea de difuziune la nivelul membranei alveolo-capilare crește
- D. în emfizemul pulmonar scade numărul capilarelor pulmonare
- E. vaccinarea antigripală reduce numărul de cazuri de gripă

6. Glandele anexe ale tubului digestiv sunt reprezentate de următoarele, cu o excepție:

- A. pancreasul
- B. glandele paratiroide
- C. glandele parotide
- D. ficatul
- E. glandele submandibulare

7. Următoarele variante sunt corecte, cu excepția:

- A. debitul sanguin renal este de aproximativ 420 mL/100 g țesut/minut
- B. la nivelul tubului contort proximal există mecanisme de transport prin schimb ionic care reabsorb Na^+ și secretă K^+ sau H^+ în funcție de pH-ul mediului intern
- C. la nivelul tubului contort proximal se realizează reabsorbția obligatorie de apă
- D. secreția de H^+ este un mecanism activ, având sediul principal în tubul contort proximal
- E. debitul filtrării glomerulare este de aproximativ 125 mL/minut

La întrebările de mai jos 8 pot fi corecte mai multe răspunsuri.

8. Alegeți răspunsurile corecte:

- A. estrogenii și progesteronul inhibă secreția lactată la femeia însărcinată
- B. sistemul reproducător și medulosuprarenala au aceeași origine embriologică
- C. la naștere prolactina înregistrează un vârf secretor, revenind la nivelul de control după două săptămâni
- D. pentru fecundarea ovulului sunt necesari mai mulți spermatozoizi
- E. etiologia vaginitelor poate fi infecțioasă, hormonală sau în cadrul unor maladii cu substrat inflamator

La întrebările de mai jos 9 alegeți un singur răspuns corect

9. Funcțiile specializate ale membranei și mecanismele de transport transmembranar sunt realizate de:

- A. componenta proteică a membranei
- B. glicolipidele membranare
- C. fosfolipidele membranare
- D. substanțele anorganice de la nivelul membranei
- E. prelungirile membranare

La întrebările de mai jos 10 pot fi corecte mai multe răspunsuri.

10. Hipertensiunea arterială se întâlnește în:

- A. creșterea volemiei
- B. mixedem
- C. sindrom Cushing
- D. scăderea rezistenței periferice
- E. boala Addison

La întrebările de mai jos 11-45 alegeți un singur răspuns corect

11. Despre cobalamină este adevărat că:

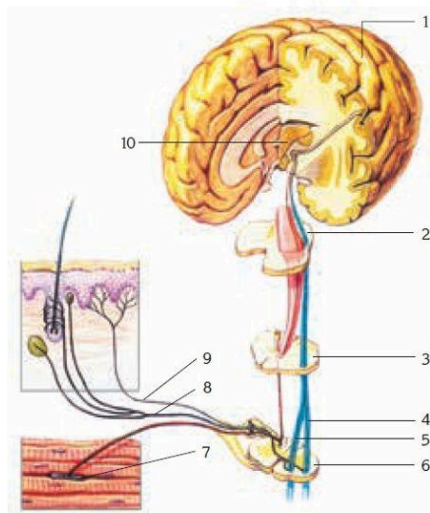
- A. are rol în hematopoieză
- B. deficitul său determină boala beri-beri
- C. este produsă de microflora intestinală
- D. are rol în funcționarea epitelilor de acoperire
- E. necesarul zilnic pentru un adolescent este de 1,5 mg

12. Alegeți varianta corectă privind sinapsa chimică:

- A. se întâlnește la nivelul sistemului nervos vegetativ, placă motorie și la aproape toate sinapsele SNC
- B. celula presinaptică prezintă receptori pentru mediatorul chimic
- C. conducerea este bidirecțională
- D. se întâlnește la nivelul miocardului, în anumite regiuni din creier și la nivelul mușchiului neted
- E. se întâlnește între două celule de aceleași dimensiuni care sunt alipite în zonele de rezistență electrică minimă

13. Valoarea medie a hemoglobinei la bărbați este de:

- A. 16,8-18,2 mg/dL
- B. 13,8-17,2 g/dL
- C. 12,5-17,2 g/dL
- D. 13,8-17,2 mg/dL
- E. 14,8-18,2 g/dL

14. Stabiliți corespondența corectă pentru figura alăturată, reprezentând căile sensibilității cutanate și kinestezice:

- A. 2- bulb, 3- mezencefal, 6- măduva spinării, 7- proprioreceptor
- B. 4- tract spinotalamic lateral, 5- tract spinotalamic ventral, 10- talamus
- C. 1- talamus, 5- tract spinotalamic ventral, 7- proprioreceptor
- D. 4- tract spinotalamic lateral, 10-girusul postcentral, 3- bulb, 2- măduva spinării
- E. 1- girusul postcentral, 4- tract spinotalamic ventral, 2- talamus

15. Deficitul secretor al ADH și deficitul de insulină, presupun existența următoarelor manifestări comune cu excepția:

- A. polifagie
- B. poliurie
- C. dezechilibre electrolitice
- D. polidipsie
- E. dezechilibre ionice

16. Alegeți afirmația falsă:

- A. pentru a permite pătrunderea aerului în plămâni în timpul inspirației, presiunea în alveole trebuie să scadă sub presiunea atmosferică
- B. minut-volumul respirator este egal cu produsul dintre volumul curent și frecvența respiratorie
- C. presiunea pleurală variază cu fazele respirației
- D. ridicarea grilajului costal mărește diametrul antero-posterior al cavității toracice cu aproximativ 20% în inspirația maximă
- E. capacitatea pulmonară totală este egală cu suma dintre capacitatea inspiratorie și capacitatea vitală, fiind de 5000 mL

17. Alegeți afirmația falsă cu privire la manifestările ce însoțesc ciclul cardiac:

- A. șocul apexian se percepe în spațiul cinci intercostal stâng
- B. zgomotele cardiace pot fi înregistrate grafic, rezultând o electrocardiogramă
- C. zgomotul II este mai scurt, mai acut și mai puțin intens
- D. zgomotul I este produs de închiderea valvelor atrio-ventriculare
- E. manifestările mecanice sunt redată de șocul apexian

18. Alegeți varianta corectă:

- A. membrana celulară reprezintă o barieră în difuziunea moleculelor liposolubile
- B. epiteliul mucoasei intestinale prezintă cili
- C. membrana nucleară are o foiță internă ce prezintă ribozomi și se continuă cu citomembranele reticulului endoplasmatic
- D. membrana celulară este alcătuită din fosfolipide, proteine, glicoproteine și glicolipide
- E. prin membrana celulară, apa va trece din compartimentul în care concentrația ei este mai mică în cel cu concentrație mai mare

19. Următoarele variante privind glicogenul sunt adevărate, cu o excepție:

- A. este un polimer al glucozei cu moleculă foarte mare
- B. constituie o rezervă energetică (aproximativ 30000 kcal) care e mobilizabilă în efort fizic moderat
- C. adrenalina și glucagonul activează glicogenoliza
- D. formarea sa se realizează în special la nivel hepatic și muscular
- E. este forma de depozit a glucozei

20. Alegeți afirmația corectă cu privire la căile ascendente:

- A. fasciculul spinocerebelos dorsal străbate bulbul, puntea și mezencefalul
- B. calea sensibilității tactile grosiere utilizează calea cordoanelor posterioare
- C. fasciculul spinocerebelos ventral străbate bulbul și apoi pe calea pedunculului cerebelos inferior ajunge la cerebel
- D. calea proprioceptivă kinestezică utilizează calea cordoanelor posterioare
- E. deutoneuronul sensibilității tactile fine se află în neuronii senzitivi din cornul posterior al măduvei

21. Alegeți varianta falsă:

- A. la legea iradierii se obțin contracții ale tuturor extremităților
- B. la legea simetriei se flectează membrul inferior excitat și membrul inferior de partea opusă
- C. la legea unilateralității se observă o ușoară flexie aabei piciorului
- D. la legea generalizării se produc convulsii generalizate ale musculaturii membrelor și trunchiului
- E. coma reprezintă acea stare clinică a unui pacient în care acesta nu poate fi trezit și nu răspunde la nicio categorie de stimuli

22. Următoarele variante sunt corecte, cu excepția:

- A. cantitatea de uree eliminată în 24 ore la nivel renal este de 25 g
- B. urina normală conține mai puțin de 5000 leucocite/mL
- C. cantitatea de creatinină eliminată în 24 ore la nivel renal este de 1-2 grame
- D. dacă în urină se adaugă câteva picături de soluție de acid picric și puțin NaOH sau KOH 10% va apărea o colorație roșie caracteristică amoniacului
- E. evidențierea glucozei în urină se face utilizând soluții de NaOH 10% și CuSO₄ 10%

23. Alegeți afirmația corectă:

- A. fibrele de collagen dau osului o mare rezistență la tensiune
- B. oasele reprezintă principalul rezervor de substanțe organice al organismului
- C. osul conține 20% reziduu uscat
- D. osul este alcătuit dintr-o matrice anorganică solidă
- E. matricea organică este reprezentată de depozitele de săruri de calciu

24. Următoarele afirmații privind vascularizația ovarului sunt adevărate, cu o excepție:

- A. este asigurată și de o ramură ovariană din artera uterină
- B. venele ovariene sunt reprezentate și de vena ovariană dreaptă care se varsă în vena cavă inferioară
- C. o parte din sângele venos al ovarului ajunge în vena uterină
- D. artera ovariană este un ram al aortei abdominale
- E. vena ovariană stângă se deschide în vena uterină stângă

25. Varianta corectă privind adenomul de prostată este:

- A. poate determina obstrucția eliminării urinei din vezica urinară
- B. poate determina obstrucția eliminării spermatozoizilor în canalul deferent
- C. reprezintă inflamația cronică a prostatei
- D. reprezintă hiperplazia adenomatoasă malignă a prostatei periuretrale
- E. reprezintă hipoplazia adenomatoasă benignă a prostatei periuretrale

26. Identificați afirmația falsă:

- A. a doua vertebră cervicală se numește axis
- B. epifiza distală a femurului se articulează cu fața posterioară a rotulei
- C. lordozele și cifozele sunt curburi ale coloanei vertebrale în plan sagital
- D. în sinostoze se interpune țesut osos
- E. coastele IX și X sunt coaste flotante

27. În cursul unor eforturi fizice intense, volumul-bătăie al fiecărui ventricul poate crește până la:

- A. 70 mL
- B. 450 mL
- C. 550 mL
- D. 150 mL
- E. 50 mL

28. Hiposecreția de glucocorticoizi și mineralocorticoizi se întâlnește în:

- A. boala Addison
- B. boala Conn
- C. diabet insipid
- D. sindromul Cushing
- E. diabet zaharat

29. Afirmatia corectă cu privire la panta ascendentă a potențialului de acțiune este:

- A. se datorează ieșirii K^+ din celulă
- B. se datorează închiderii canalelor ionice pentru Na^+
- C. se datorează închiderii canalelor ionice pentru K^+
- D. Na^+ va intra în celulă prin canale speciale pentru acest ion
- E. în panta ascendentă potențialul de acțiune revine către valoarea de repaus

30. Ureterele:

- A. încep în papila renală și coboară până la pelvisul fiecărui rinichi
- B. sunt alcătuite din două părți: corpul și colul
- C. sunt mici tuburi musculare striate
- D. permit refluxul urinei din vezica urinară în timpul micțiunii
- E. creșterea presiunii în pelvis inițiază o contracție peristaltică, care se răspândește de-a lungul ureterului

31. Următoarele afirmații sunt corecte, cu excepția:

- A. coeficientul respirator pentru alanină este de 0,83
- B. glucagonul stimulează glicogenoliza și gluconeogeneza
- C. testosteronul și hormonii estrogeni favorizează predominanța proceselor catabolice
- D. în glicoliza anaerobă acidul piruvic este transformat în acid lactic
- E. cea mai mare parte a cantității de ATP furnizate o moleculă de glucoză se va sintetiza în timpul fosforilării oxidative

32. Vasopresina determină:

- A. creșterea secrețiilor glandelor exocrine
- B. scade absorbția facultativă a apei în tubul distal al nefronului
- C. în doze mari, vasoconstricție
- D. diabet insipid când este secretată în exces
- E. creșterea volumului urinei

33. Alegeți varianta corectă cu privire la glandele endocrine:

- A. zona glomerulară a glandei suprarenale se găsește lângă medulară
- B. funcțiile superioare ale sistemului nervos central nu necesită prezența glucocorticoizilor pentru integritatea lor
- C. trunchiul celiac se găsește deasupra pancreasului ale cărui celule beta (60-70%) secretă insulină
- D. timusul este situat deasupra glandei tiroide având o localizare retrosternală
- E. tireoglobulina este sintetizată de celulele foliculare ale glandei care este situată la baza encefalului

34. Care dintre afirmațiile referitoare la secreția pancreasului exocrin este falsă:

- A. conține Na⁺
- B. conține chimotripsinogen care este activat de tripsină
- C. conține enzime care digeră acizii nucleici
- D. conține lipaze
- E. conține K⁺ care se găsește în concentrație mai mică decât în plasmă

35. Alegeți varianta falsă cu privire la urechea medie:

- A. este o cavitate pneumatică săpată în stânca temporalului
- B. mușchiul ciocanului amplifică vibrațiile sonore slabe
- C. timpanul separă urechea medie de cea externă
- D. la nivelul peretelui său anterior se deschide trompa lui Eustachio
- E. nu are nicio relație cu aparatul vestibular

36. Următoarele asocieri sunt corecte, cu o excepție:

- A. mușchi de formă patrulateră - mușchi mare dorsal
- B. originea mușchiului - tendonul inserat pe osul fix
- C. mușchi fusiform - mușchi biceps brahial
- D. mușchi gastrocnemian - mușchi triceps coxal
- E. mușchi deltoid - abducție

37. Următoarele afirmații sunt corecte, cu o excepție:

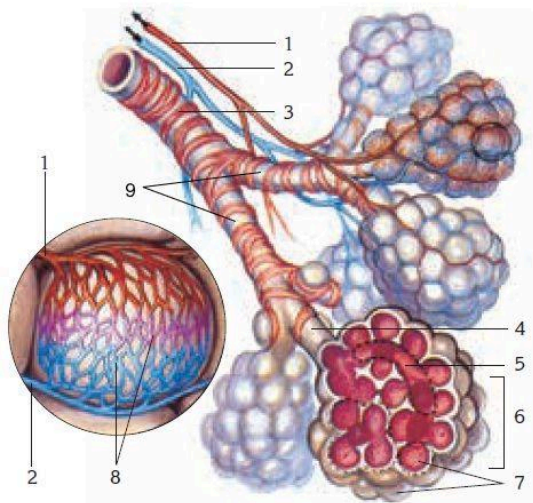
- A. infertilitatea masculină poate să apară când numărul de spermatozoizi este mai mic de 20 milioane/mL spermă
- B. la nivelul măduvei toraco-lombare se află centrul reflecșii ai actului sexual masculin
- C. tonusul epiteliului spermatogenic este menținut de testosteron
- D. spermatogonia este o celulă diploidă
- E. lobulii testiculari sunt în număr de 500-600 în ambii testiculi

38. Alegeți afirmația corectă cu privire la gelatinază:

- A. este o substanță organică
- B. acționează la pH alcalin
- C. este o enzimă secretată de glandele Lieberkuhn
- D. face parte din secreția exocrină pancreatică
- E. este o enzimă secretată de glandele Brunner

39. Alegeți afirmația falsă:

- A. în etapa I a digestiei lipidelor nu este necesară prezența sărurilor biliare
- B. dieta proteică zilnică a unui adult este de 0,5-0,7 g/kg corp
- C. ciroza hepatică reprezintă dezorganizarea difuză a structurii hepatice normale
- D. celuloza nu poate fi digerată
- E. absorbția intestinală este favorizată de grosimea mică a peretelui intestinal pe care moleculele o au de străbătut

40. Stabiliți corespondența corectă pentru figura alăturată, reprezentând structura acinului pulmonar:

- A. 1-venulă pulmonară, 3- bronhiolă respiratorie, 7- alveole pulmonare
- B. 2- venulă pulmonară, 7-alveole pulmonare, 9- bronhiole terminale
- C. 4- bronhiolă respiratorie, 6- duct alveolar, 8- alveole pulmonare
- D. 2- arteriolă pulmonară, 4- bronhiolă respiratorie, 9- bronhiole lobulare
- E. 3- bronhiolă lobulară, 5- canal alveolar, 8- rețea capilară pe suprafața alveolei

41. Alegeți afirmația corectă cu privire la măduva spinării:

- A. coarnele laterale conțin neuroni vegetativi simpatici postganglionari ai căror axoni părăsesc măduva pe calea rădăcinii ventrale a nervului spinal
- B. coarnele anterioare sunt mai late și mai scurte decât cele posterioare
- C. coarnele posterioare conțin neuroni ai căilor senzitive care au semnificația de protoneuron
- D. în dreptul regiunilor cervicală și lombară, măduva spinării prezintă două porțiuni mai voluminoase, care corespund toracelui
- E. substanța albă este dispusă în centru, sub formă de coloane

42. Alegeți varianta corectă:

- A. glucagonul inhibă glicogenoliza și gluconeogeneza și are acțiune hipoglicemiantă
- B. insulina este un hormon care facilitează pătrunderea și utilizarea glucozei de către celule, prin creșterea glicemiei
- C. adrenalina are acțiune hiperglicemiantă prin stimularea glicogenolizei
- D. cortizolul inhibă gluconeogeneza
- E. glucagonul inhibă gluconeogeneza ceea ce explică acțiunea sa hiperglicemiantă

43. Una dintre următoarele structuri anatomice nu aparține urechii interne:

- A. vestibulul osos
- B. columela
- C. timpanul
- D. lama spirală osoasă
- E. labirintul membranos

44. Afirmatia corectă cu privire la recuperarea substanțelor utile din urina primară este:

- A. are loc în vezica urinară
- B. se realizează prin filtrare glomerulară
- C. prin transport activ se reabsoarbe NH_3
- D. se realizează prin secreție tubulară
- E. se realizează prin reabsorbție tubulară

45. Alegeți varianta corectă:

- A. cofeina scade excitabilitatea sinapselor
- B. calea sensibilității proprioceptive de control a mișcării este constituită din tractul gracilis și cuneat din bulb
- C. centrii reflecși sunt reprezentați de totalitatea structurilor din sistemul nervos periferic care participă la arcul reflex respectiv
- D. cel de-al III-lea neuron al sensibilității termice și dureroase se află în talamus, iar axonul său se proiectează în aria somestezică I din lobul occipital
- E. în jur de 25% din fibrele fascicului piramidal formează fasciculus cortico-spinal anterior

La întrebările de mai jos 46 pot fi corecte mai multe răspunsuri.

46. Alegeți varianta corectă:

- A. spermia și ovulul au fiecare 22 autozomi și cromozomul sexului
- B. fața medială a ovarului se află pe peretele lateral al cavității pelviene
- C. prolactina este un hormon care stimulează ovulația
- D. albuginea ovarului se găsește în zona medulară a parenchimului
- E. în faza preovulatorie foliculul ovarian secretă estrogeni și progesteron

La întrebările de mai jos 47-51 alegeți un singur răspuns corect

47. Alegeți varianta corectă:

- A. acuitatea tactilă este distanța minimă la care, prin stimularea a două puncte apropiate, subiectul percepe atingerea fiecăruia dintre ele
- B. acuitatea tactilă se caracterizează prin pragul de percepere a unui punct la nivel tegumentar
- C. valoarea acuității tactile este de 50 mm indiferent de regiunea unde se determină
- D. suprafața câmpului receptor este direct proporțională cu densitatea receptorilor din regiune
- E. câmpul receptor al unui neuron implicat în sensibilitatea cutanată este aria tegumentară a cărei stimulare nu determină modificări în rata de descărcare a neuronului respectiv

48. Următoarele organe au rol endocrin, cu excepția:

- A. vezica urinară
- B. duodenul
- C. rinichiul
- D. stomacul
- E. pancreasul

49. Funcțiile splinei sunt următoarele, cu o excepție:

- A. distruge hematiile îmbătrânite
- B. este un organ de depozit sanguin
- C. intervine în metabolismul fierului
- D. produce limfocite
- E. produce monocite

50. Alegeți afirmația corectă cu privire la analizatori:

- A. tractul olfactiv străbate lama ciuruită a etmoidului
- B. protoneuronul căii acustice care află în ganglionul spinal Corti are conexiuni directe cu corpul geniculat medial
- C. radiațiile optice pleacă de la nivelul corpului geniculat extern și se proiectează în lobul occipital
- D. inervația motorie a fusurilor neuromusculare este asigurată de axonii neuronilor alfa din cornul anterior al măduvei
- E. celulele cu conuri și bastonașe din structura retinei sunt în raport cu membrana limitantă internă

51. Alegeți afirmația corectă cu privire la analizatori:

- A. protoneuronul căii gustative se află în ganglionii anexați nervilor cranieni faciali, glosofaringieni și hipogloși
- B. receptorii maculari din utriculă detectează accelerația orizontală
- C. axonii deutoneuronului căii gustative, care este situat în punte, realizează conexiunea cu talamusul de aceeași parte
- D. axonii primului neuron al căii olfactive se proiectează în girusul hipocampic
- E. pata oarbă reprezintă locul de intrare a nervului optic în globul ocular

La întrebările de mai jos 52 pot fi corecte mai multe răspunsuri.

52. Alegeți varianta corectă referitoare la colesterol:

- A. depunerea progresivă subendotelială coronariană a sa, duce la formarea în final a plăcii ateromatoase
- B. se află în regiunea hidrofobă a plasmalemei
- C. din el se sintetizează mineralocorticoizii, adrenalina și hormonii sexosteroizi
- D. colesterolul plasmatic poate fi crescut în hipotiroidism
- E. este un produs rezultat din scindarea chilomicronilor asupra cărora acționează peptidaza

La întrebările de mai jos 53-54 alegeți un singur răspuns corect

53. Alegeți varianta corectă cu privire la analizatori:

- A. acuitatea olfactivă este direct proporțională cu concentrația substanței odorante
- B. corpusculii Krause sunt mai sensibili la temperaturi de peste 20° C
- C. extirparea ariei vizuale primare produce afazia vizuală în care bolnavul vede literele scrise, dar nu înțelege semnificația cuvintelor citite
- D. reflexul corneean de clipire este un reflex polisaptic nociceptiv care se produce în cazul unor leziuni bulbo-pontine ale nucleului senzitiv al trigemenului
- E. la polul bazal al celulelor auditive sosesc terminațiile dendritice ale neuronilor din ganglionul spiral Corti iar la polul apical se găsesc cilii auditivi

54. Alegeți varianta falsă:

- A. nefronii juxtamedulari sunt extrem de importanți în mecanismul contracurent prin care rinichiul produce urină concentrată
- B. cantitatea de filtrat glomerular care se formează într-un minut prin toți nefronii unui rinichi se numește debitul filtrării glomerulare
- C. filtratul glomerular este o plasmă care nu conține proteine în cantități semnificative
- D. în jurul sistemului tubular al rinichiului există o rețea capilară peritubulară
- E. nefronii juxtamedulari au anse Henle lungi care coboară adânc în medulară

Atenție, urmează baremul!

Pe pagina următoare se află baremul (răspunsurile corecte) pentru acest test.

Dacă vrei să simulezi condițiile reale de la admitere, oprește-te aici și nu continua la pagina următoare până nu ai răspuns la toate întrebările.

Barem

1 - A	12 - A	23 - A	34 - E	45 - E
2 - C	13 - B	24 - E	35 - B	46 - AE
3 - B	14 - B	25 - A	36 - D	47 - A
4 - D	15 - A	26 - E	37 - B	48 - A
5 - C	16 - E	27 - D	38 - A	49 - E
6 - B	17 - B	28 - A	39 - A	50 - C
7 - B	18 - D	29 - D	40 - E	51 - B
8 - AE	19 - B	30 - E	41 - B	52 - ABD
9 - A	20 - D	31 - C	42 - C	53 - E
10 - ABC	21 - C	32 - C	43 - C	54 - B
11 - A	22 - D	33 - C	44 - E	