

GinaMed

te ajută să fii admis la medicină

Pregătirea pentru admiterea la facultatea de medicină n-a fost niciodată mai simplă.

Admitere medicină dentară Iași 2022 - Biologie Corint -

Poți descărca și exersa completarea borderoului pe platform.ginamed.ro/grile/exersare-borderou.

Materie	Biologie Corint
Centru Universitar	Iași
Specializarea	Medicină Dentară
Data	Iulie 2022
Număr de Grile	54
Complement Simplu	54

Nu garantez corectitudinea subiectului. Dacă găsești erori, te rog să-mi scrii pe www.ginamed.ro/contact.

1. Alegeți afirmațiile FALSE: 1. câmpul vizual al fiecărui ochi cuprinde un unghi de cca 145° în plan orizontal și de cca 160° în plan vertical 2. dacă la o persoană retina este situată la 13 mm de centrul optic se pot folosi lentile convergente pentru corectarea defectului 3. radiațiile optice pleacă de la corpul geniculat medial și se proiectează pe lobul occipital 4. tractul optic drept conține fibre din câmpul temporal stâng și fibre din câmpul nazal drept al retinei 5. simțul tonusului muscular este condus de fascicule care străbat trunchiul cerebral și se proiectează pe cerebel

- A. 1, 3, 4
- B. 2, 5
- C. 1, 2, 3
- D. 2, 3, 4
- E. 3, 4, 5

2. Alegeți afirmația CORECTĂ:

- A. din ectoderm se dezvoltă sistemul nervos
- B. fecundația are loc în trompa uterină în apropierea capătului ei dinspre uter
- C. coada spermatozoidului formează pronucleul masculin
- D. după fecundare zigotul va avea 44 de heterozomi și 2 autozomi
- E. nașterea este consecința exclusivă a contracțiilor uterine

3. Alegeți afirmația FALSĂ:

- A. între sistemul nervos și sistemul endocrin există o strânsă interdepenență
- B. la mamiferele superioare, numărul neuronilor depășește de 10 ori numărul neurogliilor
- C. neurogliile nu conțin neurofibrile și nici corpi Nissl
- D. rolul mielinei este de izolator electric, care accelerează conducerea impulsului nervos
- E. neuronii pseudounipolari se află în ganglionul spinal

4. Care dintre afirmațiile referitoare la canalul toracic este CORECTĂ:

- A. are o lungime de 25-30 mm, fiind prevăzut cu valve la interior
- B. colectează limfa de la ganglionii axilari drepți
- C. străbate diafragma
- D. începe în abdomen printr-o porțiune îngustă - cisterna chili
- E. colectează limfa de la ganglionii laterocervicali drepți

5. Care dintre afirmațiile cu privire la acțiunea enzimelor digestive este ADEVĂRATĂ:

- A. produșii rezultați din acțiunea peptidazelor sunt dipeptidele și tripeptidele
- B. amilaza salivară acționează asupra amidonului crud
- C. fosfolipaza este o enzimă a pancreasului endocrin
- D. ptialina acționează asupra amidonului crud
- E. izomaltaza transformă izomaltoza în glucoză

6. Precizați poziția CORECTĂ a valvelor inimii în timpul sistolei atriale:

- A. valvele atrioventriculare sunt deschise
- B. valvele atrioventriculare și semilunare sunt deschise
- C. valvele atrioventriculare și semilunare sunt închise
- D. valvele semilunare ale aortei sunt deschise
- E. valvele semilunare ale arterei pulmonare sunt deschise

7. Sângele arterial transportă:

- A. 20 L O₂/dL
- B. toată cantitatea de O₂ dizolvată în plasmă
- C. 1,5% O₂ dizolvat în plasmă
- D. 1,34 mL O₂/dL
- E. 1,5% O₂ legat de hemoglobină

8. Alegeți afirmațiile INCORECTE: 1. un răspuns imun alterat poate determina dezorganizarea difuză a structurii hepatice normale 2. contractia musculaturii netede a colonului distal, împreună cu relaxarea sfincterului anal intern aflat sub control voluntar, intervin în producerea defecației 3. pancreasul prezintă trei segmente, este vascularizat de trunchiul celiac și determină o secreție care conține bicarbonat în concentrație mai mare decât cea din plasmă 4. musculatura circulară a duodenului formează un sfincter a cărui contracție contribuie la prevenirea refluxului gastro-esofagian 5. la examinarea cavității bucale se poate observa amigdala faringiană, lueta și frenul lingual

- A. 1, 3
- B. 3, 4, 5
- C. 2, 4, 5
- D. 1, 2, 3
- E. 5

9. Despre catecolamine se poate afirma că: 1. contractă splina, ficatul și fibrele striate ale mușchilor erectori ai firului de păr 2. epinefrina dilată vasele din mucoase 3. epinefrina are efecte exclusiv metabolice 4. asupra metabolismului glucidic determină hiperglicemie și anabolismul acizilor grași

- A. 2, 4 sunt adevărate
- B. 1, 2, 3 sunt adevărate
- C. 1, 3 sunt adevărate
- D. 1, 2, 4 sunt adevărate
- E. toate afirmațiile sunt false

10. Următoarele afirmații sunt corecte, cu O EXCEPȚIE:

- A. canalele ionice au structură proteică
- B. stimulii supraliminari nu determină o reacție mai amplă decât stimulul prag
- C. în matricea mitocondrială are loc sinteza ATP
- D. glucoza traversează membrana celulară prin difuziune
- E. carioplasma conține granulații fine de cromatină

11. Alegeți varianta CORECTĂ:

- A. fasciculul spinotectal se învecinează cu fasciculul olivospinal și fasciculul spinotalamic ventral
- B. coarnele ventrale ale măduvei sunt mai late și mai scurte decât cele posterioare și conțin dispozitivul visceromotor
- C. inhibiția cerebrală externă necondiționată este o inhibiție de protecție și prin inducție pozitivă, care apare chiar în interiorul focarului cortical activ și este specifică scoarței cerebrale
- D. ganglionii latero-vertebrali sunt legați și cu nervii cranieni prin ramuri comunicante
- E. neuronul de asociație din componența arcului reflex vegetativ este între axonii neuronilor viscerosenzitivi din 1/2 posterioară a cornului lateral și dendritele neuronilor visceromotori din 1/2 anterioară

12. Alegeți afirmația CORECTĂ:

- A. o valoare a glicemiei de 130 mg/dL stimulează secreția de prolactină în afara sarcinii
- B. prolactina și vasotocina au acțiune antigonadotropă
- C. la lumină, secreția de melatonină crește, frânând funcția gonadelor
- D. ADH produce reducerea secreției tuturor glandelor endocrine
- E. secreția hormonului luteotrop scade rapid la naștere

13. Alegeți varianta CORECTĂ:

- A. difuzia CO₂ din celule în capilare determină creșterea presiunii sale parțiale în sângele venos la 5-6 mmHg
- B. combinarea CO₂ cu grupările NH₂ terminale din lanțurile proteice ale hemoglobinei se realizează în procent de 5% și se numește carbohemoglobină
- C. membrana respiratorie are o grosime de 0,6 micrometri și o suprafață totală de 50-100 m²
- D. coeficientul de utilizare a O₂ în cursul efortului fizic crește cu 12%
- E. hipercapnia fumătorului cu emfizem pulmonar înseamnă peste 4% CO₂ în sânge

14. Alegeți afirmația CORECTĂ cu privire la analizatori:

- A. o sensibilitate foarte mare o avem pentru mercaptan (derivat organic al sulfului)
- B. fusurile neuromusculare sunt formate din 5-10 fibre musculare modificate, numite fibre intrafusale și dispuse perpendicular pe cele extrafusale
- C. pragul sensibilității gustative este reprezentat de concentrația cea mai puternică la care stimulul produce o senzație
- D. terminațiile libere distribuite printre celulele epidermului sunt arborizații axonice ale neuronilor senzitivi din ganglionii spinali
- E. celulele bipolare din mucoasa olfactivă au rol și de deutoneuron

15. Alegeți afirmația CORECTĂ:

- A. Na⁺ și K⁺ din secreția pancreatică se găsesc în concentrații mai mari decât în plasmă
- B. hipersecreția de insulină produce diabet zaharat
- C. insulina este principalul hormon hiperglicemiant
- D. insulina inhibă glicogenogeneza
- E. pancreasul este o glandă mixtă a cărei secreție exocrină este de 1200-1500 mL pe zi

16. Afirmațiile privind glicemia sunt adevărate cu O EXCEPȚIE:

- A. este scăzută de către insulină, prin facilitarea pătrunderii și utilizării celulare a glucozei
- B. este crescută de glucagon, prin stimularea glicogenolizei și gluconeogenezei
- C. este scăzută de adrenalină, prin stimularea glicogenolizei
- D. reprezintă concentrația glucozei în sânge
- E. are valoare normală de 65-110 mg la 100 mL de sânge

17. Alegeți afirmația FALSĂ:

- A. cordoanele posterioare ale măduvei spinării sunt separate între ele de către șanțul median posterior
- B. canalul ependimar se găsește în centrul comisurii cenușii
- C. între cordoanele anterioare se găsește fisura mediană anterioară
- D. ganglionul spinal se găsește la nivelul ramurii posterioare a nervului spinal
- E. dura mater trimite teci pe nervii spinali

18. Precizați ordinea CORECTĂ a structurilor anatomice pe care le străbate sunetul, la nivelul urechii umane: 1. pavilionul urechii 2. timpanul 3. lanțul de oscioare 4. conductul auditiv extern 5. endolimfa 6. organul Corti 7. perilimfa 8. membrana bazilară 9. fereastra ovală

- A. 1, 4, 2, 3, 9, 7, 5, 8, 6
- B. 1, 2, 4, 3, 9, 7, 5, 8, 6
- C. 1, 2, 4, 3, 7, 9, 5, 8, 6
- D. 1, 4, 2, 3, 9, 5, 7, 8, 6
- E. 1, 4, 2, 3, 9, 7, 5, 6, 8

19. Precizați afirmația CORECTĂ:

- A. glanda mamară este o glandă pereche, situată pe perețele toracic anterior între coastele IV-X
- B. canalul epididimar continuă canalul deferent, terminându-se la baza prostatei, unde se unește cu canalul veziculei seminale
- C. vascularizația ovarului este asigurată de artera ovariană și de o ramură ovariană din artera uterină
- D. ovulația și formarea corpului galben sunt stimulate de FSH
- E. vezicula seminală, situată sub prostată, lateral de canalele deferente, este un organ pereche

20. Alegeți afirmațiile CORECTE: 1. mezenterul este o structură anatomică care leagă glandele anexe ale tubului digestiv 2. masticția este un act reflex involuntar în care intervin mușchii maseteri inervați de nervul facial 3. la nivelul cecului (primul segment al colonului) se deschide apendicele vermiform inferior de orificiul ileo-cecal 4. faringele comunică cu urechea medie, cavitatea nazală, cavitatea bucală, laringe și esofag 5. în salivă, concentrația ionului de K⁺ poate avea valoarea de 5,3 mmol/L

- A. 1, 2, 3
- B. 1, 2, 3, 4, 5
- C. 4, 5
- D. 1, 4, 5
- E. 3, 4, 5

21. Următoarele afirmații sunt adevărate, cu O EXCEPȚIE:

- A. sexul copilului este determinat de tipul de spermatozoid care fecundează ovarul
- B. după fecundare, zigotul va avea 44 de autozomi și 2 heterozomi
- C. ovulul și spermatozoidul au câte 23 de cromozomi
- D. la ovul, cromozomul sexual poate fi numai X
- E. la spermatozoid, cromozomul sexual poate fi X sau Y

22. Alegeți afirmația CORECTĂ:

- A. în cursul reflexului rotulian se produce flexia gambei pe coapsă
- B. reflexul rotulian este produs prin lovirea tendonului mușchiului croitor
- C. în producerea reflexului ahilian este implicat mușchiul triceps coxal
- D. reflexul rotulian este un reflex polisaptic
- E. în cursul reflexului ahilian se produce extensia labei piciorului

23. Alegeți varianta CORECTĂ:

- A. aparatul dioptric ocular este format din corneea, cristalin și sclerotică
- B. aparatul dioptric este o lentilă divergentă cu putere totală de 60 de dioptrii
- C. acomodarea se datorează elasticității cristalinului, aparatului suspensor al acestuia și mușchiului pupilar
- D. reflexul pupilar fotomotor este un reflex simplu cu centrul în diencefal
- E. corpul vitros ocupă camera vitrosă, situată în fața cristalinului

24. Alegeți varianta CORECTĂ:

- A. în contracția auxotonică lungimea mușchiului variază, iar tensiunea rămâne constantă
- B. oboseala musculară se datorează epuizării acidului lactic muscular și scăderii pH-ului intracelular
- C. baza anatomică a elasticității musculare o reprezintă fibrele elastice din structura perimisiumului
- D. febra musculară se accentuează la reluarea aceluiași tip de efort care a produs-o
- E. miopatiile sunt maladii de natură degenerativă care apar frecvent peste vârsta de 30 de ani

25. Alegeți afirmația CORECTĂ:

- A. encefalita este o boală inflamatorie cronică a creierului
- B. inflamația meningelui de la nivel spinal are etiologie strict virală
- C. hemoragiile cerebrale se produc strict la nivelul țesutului cerebral
- D. inflamația meningelui de la nivel cerebral are etiologie strict bacteriană
- E. o reacție de hipersensibilitate inițiată de un virus poate fi implicată în producerea encefalitei

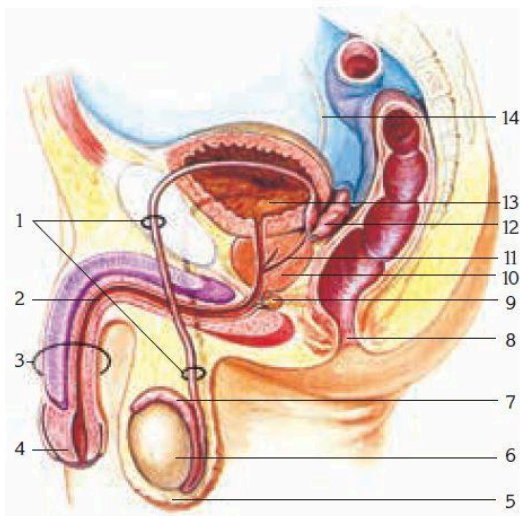
26. Care din următoarele afirmații sunt CORECTE: 1. colonul ascendent este vascularizat de artera mezenterică inferioară 2. rectul este vascularizat de artera mezenterică inferioară și ramuri viscerele ale arterei iliace interne 3. partea stângă a colonului transvers este vascularizat de artera mezenterică superioară 4. colonul descendent este vascularizat de artera mezenterică inferioară

- A. 1 și 3 sunt corecte
- B. 1, 2 și 3 sunt corecte
- C. 1, 2, 3 și 4 sunt corecte
- D. 2 și 4 sunt corecte
- E. 4 este corectă

27. Alegeți varianta CORECTĂ:

- A. la nivelul sarcomerului, filamentele de miozină sunt prinse de membrana Z
- B. tetanosul complet se obține prin aplicarea stimulilor cu o frecvență de 10-20 stimuli/secundă
- C. potențialele de acțiune ale unei plăci motorii se sumează, dând potențiale de unitate motorie
- D. discul clar al sarcomerului conține filamente de actină
- E. metabolismul muscular este aerob în primele 45-90 de secunde ale unui efort intens

28. Alegeți afirmațiile CORECTE, cu privire la structurile anatomice care se regăsesc în figura alăturată: 1-canalul deferent; 2-uretra; 3-testicul; 4-epididim; 5-scrot; 6-penis; 7-duct ejaculator; 8-anus; 9-prostata; 10-glandele bulbo-uretrale; 11-epididim; 12-vezica urinară; 13-vezicula seminală; 14-ureter



- A. 4, 5, 6, 12 și 13
- B. 1, 2, 5, 8 și 14
- C. 6, 7, 8, 9, 10 și 11
- D. 1, 2, 3 și 8
- E. toate răspunsurile sunt corecte

29. Epifizele:

- A. sunt sudate cu diafizele prin țesut osos, până la vârsta de 20 de ani
- B. nu conțin capilare epifizare
- C. osificarea lor se produce prin centre de osificare care apar înaintea celor din diafiză
- D. reprezintă porțiunile periferice ale oaselor late
- E. conțin țesut osos spongios

30. Alegeți afirmația FALSĂ:

- A. tubul contort proximal reabsoarbe 180 L de apă în 24 ore
- B. transportul pasiv include difuziunea și osmoza
- C. în rinichi se formează renina
- D. cantitatea de urină finală depinde de ADH
- E. la nivelul rinichiului se poate sintetiza glucoza

31. Următoarele relații referitoare la volume și capacități respiratorii sunt CORECTĂ: 1. $CI+CRF=CPT$ 2. $VIR+VR+VER=CV$ 3. $CRF-VC=VER$ 4. $CPT-CRF=2000\text{ mL}$ Legenda: CI=capacitatea inspiratorie CRF=capacitate reziduală funcțională CV=capacitate vitală CPT=capacitate pulmonară totală VC=volum curent VIR=volum inspirator de rezervă VER=volum expirator de rezervă VR=volum rezidual

- A. 1, 4
- B. 3, 4
- C. 2, 3
- D. 1, 3
- E. 1, 2, 4

32. Alegeți varianta CORECTĂ:

- A. tiamina este o vitamină liposolubilă cu rol în metabolismul glucidelor
- B. consecințele lipsei de nicotinamidă sunt tulburări digestive și ale SNC
- C. calciferolul are rol în procesele de oxido-reducere și funcționarea sistemului nervos
- D. necesarul zilnic de tocoferol pentru un adolescent este de 0,0025 mg și consecința avitaminozei este boala beri-beri
- E. filochinona are rol în respirația tisulară, necesarul pentru un adolescent fiind de 1,8 mg/zi

33. Sângele care intră în capilarele pulmonare conține: 1. CO₂ la o presiune parțială de 46 mmHg 2. CO₂ la o presiune parțială de 40 mmHg 3. O₂ la o presiune parțială de 40 mmHg 4. O₂ la o presiune parțială de 46 mmHg

- A. 1 și 3 sunt corecte
- B. 2 și 4 sunt corecte
- C. 4 este corectă
- D. 1, 2 și 3 sunt corecte
- E. toate cele 4 variante sunt corecte

34. Alegeți varianta CORECTĂ:

- A. parasimpaticul determină relaxarea sfincterului vezical intern și reducerea secreției de renină
- B. nervul prezintă un grup de corpi neuronali localizați în afara SNC
- C. sinapsele care folosesc norepinefrina și/sau epinefrina se numesc colinergice
- D. majoritatea vaselor sangvine nu prezintă inervație simpatică; reglarea activității lor se face prin creșterea sau scăderea ratei de stimulare parasimpatică
- E. originea aparentă a fibrelor perechii III de nervi cranieni se află între picioarele pedunculilor cerebrali; fibrele parasimpatice ajung la fibrele circulare ale mușchiului ciliar

35. Alegeți afirmațiile CORECTE: 1. cecul se continuă cu colonul ascendent și este vascularizat de artera mezenterică superioară 2. în sucul pancreatic concentrația normală a ionului de Na⁺ poate fi de 157 mmol/L 3. dacă într-o eprubetă se pune puțin ulei, apă și cca 5 mL de bilă se formează o emulsie temporară 4. deficitul de vitamina C poate duce la alterarea producerii de hemoglobină și apariția unor hematii mai mari decât normal 5. stomacul este format din 3 straturi musculare și, prin disfuncția glandelor oxintice, poate fi implicat în apariția anemiei megaloblastice

- A. 1, 2, 3, 4
- B. 1, 5
- C. 1, 2, 3
- D. 2, 3, 4, 5
- E. 4, 5

36. Reglarea ventilației se realizează de către: 1. centri nervoși din bulb și punte 2. centri nervoși din paleocerebel 3. stimuli primiți de la chemoreceptorii din bulb și punte 4. centri nervoși din punte și mezencefal

- A. 1, 2 și 3 sunt corecte
- B. 1 și 3 sunt corecte
- C. 4 este corectă
- D. 2 și 4 sunt corecte
- E. toate cele 4 variante sunt corecte

37. Alegeți afirmația FALSĂ:

- A. artera carotidă externă irigă gâtul, regiunile occipitală și temporală și viscerele feței
- B. unda P, de pe traseul EKG, reprezintă depolarizarea atrială
- C. cardiopatia ischemică se datorează scăderii debitului sanguin la nivelul circulației coronariene
- D. în inspirație, datorită ridicării diafragmului, efectul de presă abdominală este accentuat, împingând sângele spre inimă
- E. zgomotul II cardiac este mai scurt, mai acut și mai puțin intens

38. Alegeți varianta FALSĂ privind rolul funcțional al lipidelor:

- A. colesterolul reprezintă precursorul hormonilor mineralocorticoizi și sexuali
- B. unele fosfolipide intervin în prima fază a procesului de coagulare
- C. reprezintă precursori ai unor hormoni
- D. intră în alcătuirea acizilor nucleici sau a unor enzime
- E. colesterolul reprezintă precursorul hormonilor glucocorticoizi

39. Alegeți afirmațiile FALSE: 1. în cadrul glicolizei, glucoza se transformă în două molecule de acid piruvic care, în prezența oxigenului, se transformă în două molecule de acetil coenzimă A 2. cortizolul și insulina au efecte lipolitice, contribuind la mobilizarea acizilor grași din depozit 3. valoarea metabolismului bazal poate fi exprimată în funcție de suprafața corporală (1 Kcal/m²/oră) sau în funcție de greutate (40 Kcal/kg/oră) 4. 100 g pâine albă au o valoare energetică de 280 kcal și nu conțin lipide

- A. 2, 3, 4
- B. 1, 4
- C. 1, 3, 4
- D. 1, 2
- E. toate afirmațiile sunt false

40. Despre perioada refractară relativă se poate afirma că:

- A. cuprinde panta ascendentă a potențialului de acțiune
- B. se datorează inactivării canalelor pentru Ca²⁺
- C. reprezintă o proprietate specială a celulelor
- D. reprezintă transmiterea depolarizării de-a lungul fibrei nervoase
- E. pe parcursul ei se poate iniția un al doilea potențial de acțiune, dacă stimulul este suficient de puternic

41. Alegeți afirmațiile CORECTE: 1. mușchiul oblic inferior, inervat de nervul trohlear, se inseră pe sclerotica globului ocular 2. la disecția globului ocular, după îndepărtarea irisului, prin transparența corneei se pot observa macula lutea, para oarbă și vasele de sânge de la nivelul retinei 3. scărița, a cărei talpă se sprijină pe fereastra rotundă, prezintă un mușchi cu rol în amplificarea sunetelor slabe 4. dacă umoarea vitrosă nu se drenează corespunzător prin sistemul venos, prin comparație cu viteza de producere, apare glaucomul 5. trompa lui Eustachio, scurtă și plasată orizontal, favorizează apariția otitei medii la copii

- A. 3, 4, 5
- B. 5
- C. 1, 5
- D. 1, 2, 3
- E. 2, 3, 4

42. Alegeți afirmația FALSĂ cu privire la analizatori:

- A. pielea este alcătuită, de la suprafață spre profunzime, din trei straturi: dermul, hipodermul, epidermul
- B. segmentul intermediar este format din căile nervoase prin care impulsul nervos este transmis la scoarța cerebrală
- C. receptorul este o formațiune specializată, care poate percepe o anumită formă de energie, sub formă de stimuli
- D. fiecare analizator este alcătuit din trei segmente
- E. pielea este un imens câmp receptor

43. Răspunsul CORECT referitor la ionii de Na⁺ și K⁺ este: 1. menținerea unui potențial membranar de repaus constant în prezența unui stimul se datorează faptului că sunt expulzați 2Na⁺ pătrunși în celulă și reintroduși în celulă 3K⁺ 2. contactul celulelor receptoare ale mugurelui gustativ cu substanțele sapide va duce la apariția potențialului de receptor, care în final va permite intrarea Na⁺, cu repolarizarea celulei 3. retenția de compuși ai Na și K este determinată de STH 4. concentrația Na⁺ și K⁺ din suc pancreatic și salivă este similară cu cea din plasma sanguină 5. cea mai mare parte a Na⁺ și K⁺ care nu a fost absorbită în intestinul subțire este absorbită în colon 6. valoarea maximă a intervalului biologic de referință pentru natriemie este 146 mmol/L și pentru potasemie de 5,3 mmol/L

- A. 2, 6
- B. 3, 6
- C. 3, 4, 5
- D. 2, 4, 5
- E. 1, 2, 6

44. Alegeți varianta CORECTĂ:

- A. răspunsul imun primar se realizează pe seama limfocitelor cu memorie
- B. anticorpii sunt proteine plasmatică din clasa alfa-globulinelor
- C. apărarea nespecifică este o apărare primitivă, cu eficacitate redusă și foarte lentă
- D. răspunsul imun specific prezintă memorie imunologică
- E. în cazul răspunsului imun specific nu se realizează diferențierea structurilor proprii de cele străine organismului

45. Precizați afirmația CORECTĂ:

- A. splina este un organ de depozit sangvin (200-300 dL de sânge)
- B. formarea tromboplastinei durează 10 secunde
- C. în ritmul jonțional frecvența descărcărilor este de 25 de impulsuri/minut
- D. ganglionii limfatici produc agranulocite, formează anticorpi și au rol în circulația limfei
- E. pereții vaselor limfatice sunt mai groși decât cei ai vaselor sanguine

46. Care este afirmația CORECTĂ cu privire la STH:

- A. inhibă condrogenesa
- B. majoritatea efectelor sale se exercită indirect
- C. stimulează creșterea creierului
- D. după pubertate produce îngroșarea oaselor late
- E. este secretat de lobul posterior hipofizar

47. Precizați afirmația FALSĂ:

- A. vascularizația penisului este asigurată de ramuri din artera rușinoasă internă
- B. testiculul este învelit la suprafață de o membrană conjunctivă de culoare albă-sidefie, rezistentă și extensibilă, ținând în tensiune parenchimul testicular
- C. vaginul este un conduct musculo-conjunctiv lung de 7-9 cm
- D. după eliminarea ovocitului, foliculul ovarian matur se transformă în corp galben, secretând progesteron și estrogeni
- E. lobulii testiculari sunt în număr de 250-300 pentru fiecare testicul

48. Alegeți varianta FALSĂ:

- A. în condiții normale, viscerale nu reacționează la stimuli mecanici, termici, chimici
- B. canalul ependimar comunică cu ventriculul IV
- C. simpaticul determină bronhodilatație și inhibă secrețiile mucoase bronșice
- D. calea sensibilității interoceptive este multisinaptică în care cel de-al III-lea neuron se află în talamus; zona de proiecție corticală fiind difuză
- E. al treilea neuron se află în talamus pentru calea sensibilității interoceptive, kinestezice, proprioceptive de control al mișcării, tactile grosiere, termice și dureroase

49. Răspunsul CORECT privind parametrii mediului intern este: 1. fibrinogenul este o proteină plasmatică care rezultă din fibrină în 1-2 secunde 2. principala funcție a leucocitelor constă în participarea la reacția de apărare a organismului 3. în formula leucocitară normală procentul de granulocite este mai mare decât cel al agranulocitelor 4. un pH plasmatic de 6,38 va determina creșterea capacității hemoglobinei de a lega oxigenul

- A. 2, 4
- B. 1, 2, 3
- C. 4
- D. 2, 3
- E. toate afirmațiile sunt corecte

50. Alegeți varianta CORECTĂ privind cantitatea de creatinină eliminată în urina finală:

- A. 1-2 mL/24 h
- B. 1-2 mL/min
- C. 1-2 g/24 h
- D. 1-2 g/min
- E. 1-2 mg/24 h

51. Precizați ordinea CORECTĂ a structurilor anatomice pe care le străbate o hematie ce pleacă din splină pentru a ajunge în peretele gastric: 1. vene pulmonare, atriu stâng, ventricul stâng 2. ventricul drept, artera pulmonară, plămân 3. vene hepatice, vena cavă inferioară, atriu drept 4. vena splenică, vena portă, ficat 5. aortă, trunchi celiac, artera gastrică stângă

- A. 4, 2, 3, 1, 5
- B. 4, 3, 1, 2, 5
- C. 4, 3, 2, 1, 5
- D. 4, 3, 2, 5, 1
- E. 3, 4, 2, 1, 5

52. Alegeți varianta CORECTĂ:

- A. suma forțelor care se opun filtrării glomerulare are o valoare de 50 cm Hg
- B. secreția ionilor de H^+ își are sediul principal în tubul contort proximal, dar și în restul nefronului și se realizează pasiv
- C. în insuficiența renală acută există posibilitatea recuperării aproape complete a funcției renale
- D. în prezența ADH-ului se elimină în 24 de ore, prin urină, o cantitate de apă de 20-25 L
- E. reabsorbția tubulară a Na^+ și Cl^- se realizează exclusiv în gradient electrochimic

53. Alegeți afirmația ADEVĂRATĂ:

- A. senzațiile olfactive sunt date de combinarea celor 10 mirosuri primare
- B. corpusculii Golgi sunt stimulați de întinderea tendonului la nivelul căruia pătrund 5 fibre nervoase
- C. valoarea acuității tactile în unele zone ale toracelui anterior este de 2 mm
- D. fusurile neuromusculare sunt formate din 20 fibre musculare modificate
- E. toate afirmațiile de mai sus sunt false

54. Alegeți varianta CORECTĂ cu privire la mușchii membrului inferior:

- A. mușchiul drept medial al coapsei produce, prin contracție, adducție
- B. mușchii tibial posterior și flexori ai degetelor realizează flexia labei piciorului
- C. în loja laterală a gambei se află mușchiul gastrocnemian
- D. în partea anterioară a coapsei se află mușchiul cvadriceps iar sub acesta se află mușchiul croitor
- E. mușchii semitendinos și semimembranos se găsesc în loja medială a coapsei

Atenție, urmează baremul!

Pe pagina următoare se află baremul (răspunsurile corecte) pentru acest test.

Dacă vrei să simulezi condițiile reale de la admitere, oprește-te aici și nu continua la pagina următoare până nu ai răspuns la toate întrebările.

Barem

1 - A	12 - B	23 - E	34 - E	45 - D
2 - A	13 - E	24 - C	35 - B	46 - B
3 - B	14 - A	25 - E	36 - B	47 - B
4 - C	15 - E	26 - D	37 - D	48 - E
5 - E	16 - C	27 - D	38 - D	49 - D
6 - A	17 - D	28 - B	39 - A	50 - C
7 - C	18 - A	29 - E	40 - E	51 - C
8 - C	19 - C	30 - A	41 - B	52 - C
9 - E	20 - C	31 - A	42 - A	53 - E
10 - D	21 - A	32 - B	43 - B	54 - A
11 - E	22 - E	33 - A	44 - D	