

GinaMed

te ajută să fii admis la medicină

Pregătirea pentru admiterea la facultatea de medicină n-a fost niciodată mai simplă.

Admitere medicină generală Iași 2021 - Biologie Corint -

Poți descărca și exersa completarea borderoului pe platform.ginamed.ro/grile/exersare-borderou.

Materie	Biologie Corint
Centru Universitar	Iași
Specializarea	Medicină Generală
Data	Iulie 2021
Număr de Grile	54
Complement Simplu	45
Complement Multiplu	3
Complement Grupat	6

Nu garantăm corectitudinea subiectului. Dacă găsești erori, te rog să-mi scrii pe www.ginamed.ro/contact.

La întrebările de mai jos 1-5 alegeți un singur răspuns corect

1. Ramurile nervului cranian VII se distribuie următoarelor regiuni anatomice cu EXCEPȚIA:

- A. temporală
- B. cervicală
- C. parietală
- D. frontală
- E. zigomatică

2. Alegeți afirmația FALSĂ:

- A. fiecare plămân este învelit de pleură care prezintă o foiță parietală, ce cătușește plămânul și o foiță viscerală ce acoperă pereții toracelui
- B. în jurul alveolelor se găsește o bogată rețea de capilare care, împreună cu pereții alveolelor formează membrana alveolo-capilară
- C. spațiul mort reprezintă volumul de aer care umple căile aeriene până la bronhiiolele terminale și care nu participă la schimburile de aer
- D. volumul rezidual nu se măsoară prin spirometrie
- E. capacitatea pulmonară totală este egală cu capacitatea vitală plus volumul rezidual

3. Alegeți afirmația CORECTĂ:

- A. la nivelul vertebrei T10, traheea se împarte în două bronhii
- B. la nivel tisular presiunea parțială a O₂ este de 60 mm Hg
- C. capacitatea reziduală funcțională este egală cu suma dintre volumul inspirator de rezervă și volumul rezidual
- D. minut-volumul respirator este egal cu produsul dintre capacitatea vitală și frecvența respiratorie
- E. presiunea în alveole din timpul unei inspirații normale de -1 cm H₂O este suficientă pentru ca în plămâni să pătrundă aproximativ 500 mL de aer

4. Alegeți afirmația CORECTĂ cu privire la analizatori:

- A. papilele calciforme nu au muguri gustativi
- B. cei mai mulți muguri gustativi pot fi stimulați de un singur stimul gustativ
- C. receptorii analizatorului olfactiv ocupă partea postero-superioară a foselor nazale
- D. axonii celulelor bipolare se înmănunchează pentru a forma nervii olfactivi care străbat lama ciuruită a etmoidului și se termină în girusul hipocampic
- E. pragul sensibilității olfactive este reprezentat de concentrația maximă dintr-o substanță odorantă care provoacă senzația de miros

5. Care dintre afirmațiile referitoare la deglutiție NU este adevărată:

- A. bolul alimentar este transportat din cavitatea bucală în stomac
- B. peristaltismul secundar al esofagului se datorează prezenței alimentelor în esofag
- C. timpul bucal este involuntar
- D. timpul faringian determină deplasarea alimentelor spre esofag
- E. peristaltismul primar al esofagului este coordonat vagal

La întrebările de mai jos 6 pot fi corecte mai multe răspunsuri.

6. Contractia diafragmei:

- A. este principala cale de expansiune a plămânilor în respirația de repaus
- B. determină scurtarea cutiei toracice
- C. determină alungirea cutiei toracice
- D. trage în jos fața bazală a plămânilor

La întrebările de mai jos 7-25 alegeți un singur răspuns corect

7. Placa motorie NU este o sinapsă:

- A. la nivelul căreia conducerea este unidirecționată
- B. care presupune interacțiunea mediatorului chimic cu receptorii specifici de pe membrana postsinaptică
- C. care implică un mediator chimic - acetilcolina
- D. chimică
- E. realizată între axonul neuronului motor și organul efector (mușchi neted, glande)

8. Stimularea sistemului nervos parasimpatic nu are efect asupra următoarelor structuri anatomice, cu EXCEPȚIA:

- A. glanda lacrimală
- B. medulosuprarenală
- C. splină
- D. mușchi dilatator pupilar
- E. ficat

9. Alegeți varianta CORECTĂ:

- A. glucagonul stimulează forța de contracție a miocardului, secreția biliară, secreția gastrică
- B. vasotocina are acțiune antigonadotropă, iar melatonina are acțiune frenatoare asupra funcției gonadelor
- C. glucocorticoizii scad concentrația acizilor grași liberi plasmatici
- D. prolactina este un inhibitor al activității gonadotrope care stimulează expulzia laptelui din glanda mamară
- E. hipersecreția de glucocorticoizi determină alterarea personalității, modificări EKG și hiperpigmentare cutanată

10. Alegeți varianta CORECTĂ:

- A. apărarea dobândită natural se poate realiza activ prin transfer transplacentar de anticorpi
- B. apărarea dobândită natural se poate realiza pasiv prin administrare de antitoxine și gamma-globuline
- C. anticorpul este o substanță macromoleculară proteică sau polizaharidică străină organismului care declanșează producerea de antigene
- D. apărarea specifică se dezvoltă în urma expunerii la imunogene și se realizează prin mecanisme celulare (fagocitoză)
- E. răspunsul imun secundar se realizează pe seama limfocitelor cu memoria la un contact ulterior cu același antigen

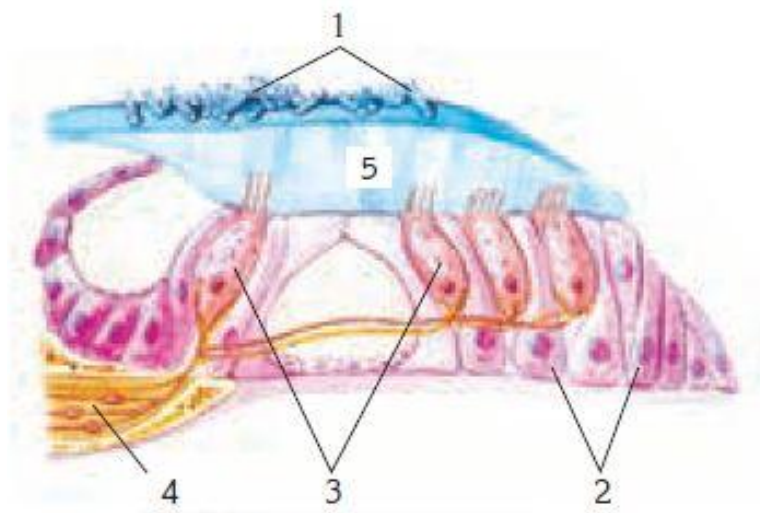
11. Boala Recklinghausen se caracterizează prin următoarele, cu EXCEPȚIA:

- A. osteoporoză
- B. demineralizări osoase
- C. cifoscolioză
- D. dureri osoase
- E. hipocalcemie

12. Pe fața bazală a emisferelor cerebrale se remarcă una dintre următoarele structuri:

- A. girusul postcentral
- B. scizura calcarină
- C. șanțul olfactiv
- D. șanțul central Rolando
- E. șanțul corpului calos

13. Stabiliți corespondența CORECTĂ pentru figura alăturată, reprezentând membrana otolitică:



- A. 2- celule ciliate, 3- otolite, 4- fibre senzoriale
- B. 1- otolite, 3- celule ciliate, 4- fibre senzoriale
- C. 1-celule ciliate, 4- fibre senzoriale, 5- cupola gelatinoasă
- D. 1- otolite, 2-celule ciliate, 5- cupola gelatinoasă
- E. 1- celule de susținere, 2- otolite, 3- fibre senzoriale

14. Durata potențialului de acțiune al fibrei musculare netede de la nivelul antrului piloric este:

- A. peste 200 ms
- B. sub 5 ms
- C. 200 ms
- D. peste 5 ms
- E. 5 ms

15. Precizați asociația INCORECTĂ:

- A. police - 2 falange
- B. diafiza oaselor lungi - țesut osos compact
- C. rotula - tendonul mușchiului triceps femural
- D. parietal - osteogeneză de membrană
- E. vomer, mandibulă - viscerocraniu

16. Alegeți varianta CORECTĂ:

- A. tiroxina și cortizolul stimulează procesele de sinteză a proteinelor
- B. hormonul de creștere, testosteronul și hormonii estrogeni stimulează procesele de catabolism al proteinelor
- C. concentrația normală a aminoacizilor în sânge este între 35-65 mg/100 mL de plasmă
- D. stimularea sistemului vegetativ simpatic antrenează predominanța proceselor anabolice
- E. aminoacizii pot difuza prin porii membranei celulare deoarece au molecule mici

17. Alegeți afirmația CORECTĂ:

- A. progesteronul și estrogenul nu inhibă secreția de lapte în sarcină
- B. ovulația și formarea corpului galben sunt stimulate de hormonul foliculostimulant
- C. fecundația este un proces extern
- D. o metodă temporară de contracepție este și vasectomia
- E. fecundația propriu-zisă are loc în trompa uterină în apropierea capătului ei dinspre ovar

18. Alegeți varianta CORECTĂ:

- A. mercaptanul poate fi perceput la o concentrație de 10 la puterea 10 mg/m³ aer
- B. printre axonii celulelor bipolare ale receptorului olfactiv se găsește epiteliul columnar cu rol de susținere
- C. pentru a produce stimularea și senzație olfactivă este necesar un inspir profund al substanței odorante urmat de inspirații scurte și repetate
- D. omul poate percepe până la 10000 de mirosuri primare
- E. axonii tractului olfactiv se proiectează pe fața ventrală a lobului temporal; calea olfactivă având legături directe cu talamusul

19. Alegeți afirmația FALSĂ:

- A. vertebra lombară prezintă anterior corpul vertebral
- B. scapula se articulează lateral cu humerusul
- C. perechile XI și XII de coaste sunt coaste flotante
- D. orificiile intervertebrale formează prin suprapunere, canalul vertebral
- E. vârful sacrului se unește cu baza coccisului

20. Care dintre următoarele componente ale urinei finale se elimină în cantitatea cea mai mare pe 24 de ore:

- A. clor
- B. sodiu
- C. creatinină
- D. uree
- E. fosfor

21. Deutoneuronul căii gustative se află în:

- A. punte - nucleul nervului glosofaringian
- B. punte - nucleul nervului facial
- C. bulb - nucleul solitar
- D. bulb - nucleul nervului facial
- E. bulb - nucleul nervului vag

22. Alegeți afirmația CORECTĂ:

- A. vitamina PP are rol în metabolismul glucidic și protidic dar nu și în cel energetic
- B. fosfocreatina conține 13000 de calorii/mol și acționează ca agent de legătură pentru transferul de energie între principiile alimentare și sistemele funcționale celulare
- C. dereglarea metabolismului lipidic poate avea efecte asupra procesului de coagulare
- D. eficiența transferului de căldură prin catabolismul unui mol de glucoză este de 66%
- E. glucagonul secretat de celulele α pancreatice (70% din totalul celulelor secretorii) stimulează gluconeogeneza

23. Următorul efect aparține corticotropinei:

- A. inhibă melanogeneza în melanocite
- B. stimulează activitatea secretorie a CSR
- C. scade concentrația glucocorticoizilor în sânge
- D. determină diabet bronzat în cazul hiposecreției
- E. scade concentrația hormonilor sexosteroizi în sânge

24. Alegeți afirmația corectă cu privire la sistemul digestiv:

- A. evidențierea conținutului de substanțe organice presupune înnegrirea hârtiei îmbibată cu apă Burow prin formarea sulfurii de plumb
- B. canalul accesoriu Santorini se deschide în duoden inferior de canalul pancreatic principal
- C. amilaza salivară este o enzimă termostabilă
- D. la nivelul criptei intestinale Lieberkuhn se găsește un vas chilifer central
- E. etapa III a digestiei lipidelor presupune hidroliza trigliceridelor până la acizi grași și monogliceride

25. Alegeți afirmația corectă:

- A. frenul lingual este o structură anatomică care se găsește la nivelul palatului dur
- B. coada pancreasului are raport anatomic cu duodenul, fiind situată în imediata apropiere a acestuia
- C. mezenterul este un ligament care leagă stomacul de intestinul subțire
- D. apendicele vermiform este situat inferior de valvula ileo-cecală
- E. fibrele musculare oblice din structura stomacului se găsesc imediat sub adventice

La întrebările de mai jos 26-27 pot fi corecte mai multe răspunsuri.

26. Care din următoarele afirmații sunt corecte:

- A. ionul de H^+ se secretă pasiv în tubul contort proximal
- B. prin secreție, rinichii intervin și în reglarea concentrației plasmatice a K^+ , acid uric, creatinină
- C. secreția de K^+ din tubul contort distal se face exclusiv prin mecanisme pasive
- D. presiunea coloid-osmotică a proteinelor din capsula Bowman este considerată zero

27. Următoarele afirmații sunt adevărate:

- A. concentrația calciului salivar este de 9 mg/dL
- B. la un adolescent cu aport zilnic de 10 mg de acid ascorbic, în timp, se pot instala tulburări respiratorii
- C. o moleculă de hemoglobină se poate combina cu maximum 4 atomi de O_2
- D. plasma sanguină conține 9% proteine
- E. neutrofilele reprezintă 52-62% din totalul leucocitelor

La întrebările de mai jos 28 alegeți un singur răspuns corect

28. Următoarele enunțuri despre căile respiratorii sunt false, cu o excepție:

- A. laringele este un organ doar cu funcție respiratorie
- B. traheea este un organ sub formă de tub care urmează imediat după faringe
- C. traheea se împarte în bronhia principală stângă și dreaptă
- D. fosele nazale sunt situate deasupra cavității bucale și deasupra bazei craniului
- E. cavitatea nazală este formată din două spații asimetrice, numite fose nazale

La întrebările de mai jos 29 pot fi corecte mai multe răspunsuri.

29. Precizați care sunt afirmațiile adevărate:

- A. ultima componentă care intră în alcătuirea spermatozoidului este acrozomul
- B. la foliculul terțiar între coroana radiata și ovocit se află zona pellucida
- C. sexul copilului este determinat de tipul de spermatogonie care fecundează ovulul
- D. spermatozitul de ordin II este o celulă haploidă
- E. în zona medulară a ovarului se află foliculii ovarieni în diferite faze de evoluție

La întrebările de mai jos 30-38 alegeți un singur răspuns corect

30. Transportul activ transmembranar:

- A. se desfășoară fără consum de energie
- B. asigură deplasarea moleculelor împotriva gradientelor lor de concentrație
- C. este specific pentru moleculele liposolubile
- D. este specific pentru apă
- E. asigură deplasarea etanolului

31. În cadrul pârgھیilor osteomusculare orientarea forței și rezistenței se realizează astfel, cu o excepție:

- A. în pârgھیia de ordinul II forța (F) orientată în jos și rezistența (R) în sus
- B. în pârgھیia de ordinul I punctul de sprijin se află între forța (F) și rezistența (R) care sunt orientate în jos
- C. în pârgھیia de ordinul I forța (F) și rezistența (R) în jos
- D. în pârgھیia de ordinul II și III orientarea rezistenței este aceeași
- E. în pârgھیia de ordinul III forța (F) este orientată în sus și rezistența (R) în jos

32. Alegeți varianta corectă:

- A. aria gustativă este situată în partea inferioară a girului postcentral
- B. al doilea neuron al căii gustative se află în nucleul solitar pontin
- C. mugurii gustativi sunt situați la nivelul papilelor gustative circumvalate, fungiforme, filiforme și foliate
- D. la polul bazal al celulelor gustative sosesc terminații nervoase ale nervilor faciali, hipoglos și glosofaringian
- E. mugurii gustativi au formă tronconică

33. Catecolaminele:

- A. determină bradicardie
- B. au acțiune identică cu stimularea sistemului nervos parasimpatic
- C. produc alertă corticală
- D. au efecte hipoglicemiante
- E. sunt hormoni secretați de CSR

34. Alegeți varianta falsă:

- A. valoarea metabolismului bazal este de 1 Kcal/Kg/oră
- B. valoarea metabolismului bazal este de 40 Kcal/m²/oră
- C. rata metabolismului bazal reprezintă cheltuielile energetice fixe ale organismului pentru întreținerea funcțiilor vitale
- D. rata metabolismului reprezintă rata utilizării energiei în organism
- E. hormonii tiroidieni scad rata metabolismului bazal

35. Alegeți afirmația corectă:

- A. cordoanele posterioare ale măduvei spinării sunt separate de fisura mediană posterioară
- B. ramura dorsală a nervului spinal conține atât fibre motorii cât și senzitive prezentând pe traiectul său ganglionul spinal
- C. fasciculul spinocerebelos ventral străbate în întregime trunchiul cerebral, fiind plasat la nivelul măduvei spinării în imediata apropiere a fascicului olivospinal
- D. la nivelul măduvei spinării fasciculul spinocerebelos direct Flechsig este situat medial față de fasciculul piramidal încrucișat
- E. în cadrul reflexului ahilian se produce contracția mușchiiului tibial posterior și extensia labei piciorului

36. Despre manifestările contracției musculare se poate afirma că:

- A. activitatea electrică globală sau a unităților motorii poate fi înregistrată cu ajutorul miografului
- B. manifestările termice ale contracției se datorează mecanismelor de cuplare a excitației cu contracția
- C. durata fazei de contracție și relaxare într-o secusă este de 0,09 s
- D. contracția tricepsului solear urmată de flexia labei piciorului este o secusă
- E. la o aplicare a stimulilor cu o frecvență de 80 stimuli/secundă se obține un tetanos incomplet

37. Alegeți varianta falsă:

- A. glucagonul stimulează lipoliza și proteoliza
- B. hormonii tiroidieni cresc frecvența contracțiilor cardiace și frecvența mișcărilor respiratorii
- C. calcitonina și extractele de timus stimulează mineralizarea osoasă
- D. la nivel hepatic, insulina scade gluconeogeneza și crește lipogeneza
- E. stimulii luminoși cresc secreția de melatonină, frânând funcția gonadelor

38. Următoarele afirmații sunt corecte, cu o excepție:

- A. efectorii antagonici de tip insulină/vasoconstricție au rol în controlul nivelului glicemiei
- B. homeostazia se poate realiza și prin mijloace extracorporeale
- C. debitul cardiac poate crește de 6 ori în efort fizic intens
- D. numărul de plachete este de 150 000-300 000/mm³
- E. dializa tratează insuficiența renală

La întrebările de mai jos 39 pot fi corecte mai multe răspunsuri.

39. Care dintre următoarele afirmații sunt false:

- A. cantitatea de Mg^{2+} eliminată în 24 h în urina finală este de 1-2 g
- B. vezica urinară prezintă un sfincter extern care este alcătuit din mușchi netezi, controlat voluntar
- C. nefronii juxtamedulari sunt importanți în mecanismul contracurent
- D. în lipsa ADH, reabsorbția facultativă nu se produce și se elimină un volum de 20-25 L de urină diluată în 24 de ore

La întrebările de mai jos 40 alegeți un singur răspuns corect

40. Alegeți varianta falsă:

- A. dacă volumul-bătăie al fiecărui ventricul este în medie 60 mL iar frecvența cardiacă este de 80-85 bătăi/min atunci debitul cardiac de repaus este aproximativ 5 L/min
- B. dacă volumul-bătăie al fiecărui ventricul este în medie 70 mL iar frecvența cardiacă este de 70-75 bătăi/min atunci debitul cardiac de repaus este aproximativ 5 L/min
- C. nodulul atriventricular imprimă ritmul jonțional sau nodal
- D. la un ritm cardiac de 100 bătăi pe minut, ciclul cardiac durează 0,6 s
- E. viteza de propagare a excitației prin miocardul contractil atrial și ventricular este de 10 ori mai mare decât prin fasciculul His și rețeaua Purkinje

La întrebările de mai jos 41 pot fi corecte mai multe răspunsuri.

41. Fibrele intrafusale conțin:

- A. axonii motoneuronilor γ
- B. axonii motoneuronilor α
- C. fibre cu lanț nuclear
- D. fibre cu sac nuclear

La întrebările de mai jos 42 alegeți un singur răspuns corect

42. Alegeți afirmația corectă:

- A. eliberarea de energie din lipide mai poate fi făcută și pe calea pentofofosfaților
- B. în cazul expunerii organismului la frig se mobilizează glicogenul din ficat
- C. centrul foamei se găsește în partea ventro-medială a hipotalamusului
- D. tiroxina determină direct mobilizarea rapidă a grăsimilor
- E. cortizolul, secretat de medulosuprarenală, are efect lipolitic

La întrebările de mai jos 43 pot fi corecte mai multe răspunsuri.

43. Care din următoarele afirmații sunt corecte:

- A. partea stângă a colonului transvers este vascularizat de artera mezenterică superioară
- B. colonul descendent este vascularizat de artera mezenterică inferioară
- C. rectul este vascularizat de artera mezenterică inferioară și ramuri viscerele ale arterei iliace interne
- D. colonul ascendent este vascularizat de artera mezenterică inferioară

La întrebările de mai jos 44 alegeți un singur răspuns corect

44. Varianta corectă privind adenomul de prostată este:

- A. poate determina obstrucția eliminării urinei din vezica urinară
- B. reprezintă inflamația cronică a prostatei
- C. reprezintă hiperplazia adenomatoasă malignă a prostatei periuretrale
- D. poate determina obstrucția eliminării spermatozoizilor în canalul deferent
- E. reprezintă hipoplazia adenomatoasă benignă a prostatei periuretrale

La întrebările de mai jos 45 pot fi corecte mai multe răspunsuri.

45. Care din următoarele afirmații sunt adevărate:

- A. în condiții bazale, debit sanguin renal reprezintă 10% din debitul cardiac de repaus
- B. secreția de amoniac reprezintă o modalitate de excreție suplimentară de protoni
- C. presiunea coloid-osmotică a proteinelor plasmaticice din capilare este de 18 mmHg
- D. nefronii corticali au glomerulul situat în corticala renală și ansa Henle lungă

La întrebările de mai jos 46-49 alegeți un singur răspuns corect

46. Alegeți varianta corectă:

- A. planul frontal merge paralel cu fruntea și împarte corpul într-o parte cranială și una caudală
- B. axul sagital corespunde lățimii corpului și are un pol anterior și unul posterior
- C. planul medio-sagital împarte corpul în două jumătăți asimetrice
- D. planul longitudinal este denumit planul metameriei corpului
- E. zona periombilicală se învecinează inferior cu hipogastrul și superior cu epigastrul

47. Alegeți varianta corectă:

- A. trunchiul celiac se împarte în trei ramuri - splenică, gastrică stângă și pancreatică - și vascularizează stomacul, duodenul, pancreasul, ficatul și splina
- B. prin unirea venei jugulare interne cu vena brahiocefalică iau naștere venele subclaviculare stângă și dreaptă, iar prin fuzionarea acestora se formează vena cavă superioară
- C. venele subcutanate se găsesc imediat sub piele, însoțesc arterele și se varsă în venele profunde
- D. artera iliacă externă iese din bazin și ajunge pe fața anterioară a coapsei devenind arteră femurală care se continuă cu artera poplitee
- E. vena axilară continuă vena subclaviculară care strânge sângele venos de la nivelul membrilor superioare

48. Alegeți varianta falsă:

- A. CO₂ este transportat prin sânge sub formă de carbaminohemoglobină, în proporție de 5%
- B. în mod normal, egalarea presiunilor parțiale, alveolară și sanguină ale CO₂ se face în 0,25 secunde
- C. în mod normal, egalarea presiunilor parțiale, alveolară și sanguină ale O₂ se face în 0,25 secunde
- D. prin cedarea oxigenului la țesuturi, o parte din oxihemoglobină devine hemoglobină redusă
- E. la nivel tisular, hemoglobina rămâne saturată în proporție de 5-7%

49. Alegeți substanțele care nu sunt transportate la ficat pe calea venei porte:

- A. glucoza
- B. galactoza
- C. trigliceridele
- D. fructoza
- E. aminoacizii

La întrebările de mai jos 50 pot fi corecte mai multe răspunsuri.

50. Alegeți afirmațiile corecte:

- A. în ectoderm are originea pielea și glanda care secretă catecolamine
- B. mușchii membrului superior își au originea în ectoderm
- C. traheea și femurul își au originea în endoderm
- D. în mezoderm își au originea vezica urinară și cordul
- E. scheletul toracelui și mușchii anterolaterali ai abdomenului au origine embrionară comună

La întrebările de mai jos 51-54 alegeți un singur răspuns corect

51. Alegeți varianta corectă:

- A. irisul prezintă în mijloc pupila și este situat pe fața posterioară a cristalinului
- B. sclerotica este transparentă și la nivelul său se inseră mușchii extrinseci ai globului ocular
- C. celulele amacrine se găsesc printre celulele fotoreceptoare cu conuri și cu bastonașe având rol de susținere a acestora din urmă
- D. corpul ciliar prezintă în structura sa procesele ciliare, mușchiul ciliar fiind dispus înaintea orei serrata
- E. corpul vitros se găsește înapoia cristalinului, este transparent, nu are vase sanguine dar are în structura sa numeroase fibre nervoase

52. Evidențierea glucozei în urină presupune apariția unui precipitat:

- A. albastru
- B. galben
- C. tulbure
- D. roșcat
- E. verde

53. În timpul ovulației în trompa uterină va fi preluat:

- A. ovocitul de ordinul II
- B. corpul galben
- C. foliculul ovarian matur
- D. ovocitul primar de ordinul I
- E. zigotul

54. Canalul ejaculator rezultă din unirea:

- A. canalului epididimar cu uretra
- B. canalului deferent cu canalul veziculei seminale
- C. canalului deferent cu uretra
- D. canalelor eferente
- E. uretrei cu canalul veziculei seminale

Atenție, urmează baremul!

Pe pagina următoare se află baremul (răspunsurile corecte) pentru acest test.

Dacă vrei să simulezi condițiile reale de la admitere, oprește-te aici și nu continua la pagina următoare până nu ai răspuns la toate întrebările.

Barem

1 - C	12 - C	23 - B	34 - E	45 - B
2 - A	13 - B	24 - A	35 - C	46 - E
3 - E	14 - E	25 - D	36 - C	47 - D
4 - C	15 - C	26 - BD	37 - E	48 - E
5 - C	16 - C	27 - BE	38 - A	49 - C
6 - ACD	17 - E	28 - C	39 - AB	50 - ADE
7 - E	18 - B	29 - BD	40 - E	51 - D
8 - A	19 - D	30 - B	41 - ACD	52 - D
9 - B	20 - D	31 - A	42 - B	53 - A
10 - E	21 - C	32 - A	43 - BC	54 - B
11 - E	22 - C	33 - C	44 - A	