

GinaMed

te ajută să fii admis la medicină

Pregătirea pentru admiterea la facultatea de medicină n-a fost niciodată mai simplă.

Admitere medicină generală Târgu-Mureș Septembrie 2025 - Biologie Barron's -

Poți descărca și exersa completarea borderoului pe platform.ginamed.ro/grile/exersare-borderou.

| | |
|---------------------------|-------------------|
| Materie | Biologie Barron's |
| Centru Universitar | Târgu-Mureș |
| Specializarea | Medicină Generală |
| Data | Septembrie 2025 |
| Număr de Grile | 100 |
| Complement Grupat | 100 |

Nu garantez corectitudinea subiectului. Dacă găsești erori, te rog să-mi scrii pe www.ginamed.ro/contact.

1. Acidul piruvic:

- A. se formează la sfârșitul glicolizei
- B. conține trei atomi de carbon
- C. este procesat în mitocondrii și reticulul endoplasmatic
- D. în celulele musculare, în prezența oxigenului, se transformă în acid lactic

2. Referitor la funcțiile organismului uman este adevărat că:

- A. procesul de catabolism reprezintă sinteza de materie organică și nu necesită energie
- B. excreția este răspunsul organismului la un stimul intern sau extern
- C. mișcarea necesită contracția celulelor musculare
- D. reproducerea este capacitatea organismului de a procrea

3. Alegeți asocierea/asocierile corectă/corecte dintre structura sistemului urinar și procese ce au loc la nivelul acestuia:

- A. tub contort distal - reabsorbție, secreție
- B. tub colector - excreție, secreție
- C. ureter - excreție, reabsorbție
- D. capsula Bowman - filtrare, reabsorbție

4. Care dintre următoarele structuri este/sunt localizată/localizate la nivelul medularei renale?

- A. glomerulul renal
- B. tubul contort proximal
- C. tubul contort distal
- D. ansa Henle

5. În cadrul ciclului menstrual:

- A. în primele cinci zile se desprinde stratul bazal al endometrului
- B. în faza secretorie, corpul galben al ovarului secretă doar progesteron
- C. în faza proliferativă se formează glande tubulare în endometru
- D. ovulația are loc aproximativ în ziua a 14-a, fiind provocată de o creștere bruscă a secreției de FSH

6. La corpul uman în poziție anatomică:

- A. esofagul este situat posterior față de trahee
- B. ulna se află în partea laterală a antebrațului
- C. glezna este situată distal față de femur
- D. vezica biliară și colonul ascendent sunt controlaterale

7. În legătură cu hormonii steroidieni este adevărat că:

- A. includ catecolaminele (adrenalina și noradrenalina)
- B. secreția lor nu este influențată de activitatea glandei hipofize
- C. includ hormoni care influențează metabolismul celular
- D. includ hormoni care influențează dezvoltarea caracterelor sexuale secundare

8. La nivelul mușchiului cardiac:

- A. celulele musculare sunt conectate între ele și prin desmozomi
- B. celulele musculare au activitate metabolică mai puțin intensă decât cele ale mușchiului striat scheletic
- C. celulele musculare sunt mai scurte, mai late și mai ramificate decât cele ale mușchiului striat scheletic
- D. contracțiile musculare sunt declanșate de impulsuri venite de la sistemul nervos

9. Referitor la molecule este adevărat că:

- A. moleculele de apă sunt ținute împreună de legături ionice
- B. moleculele de clorură de sodiu conțin doar legături covalente
- C. sunt combinații chimice de doi sau mai mulți atomi
- D. se numesc compuși dacă sunt alcătuite din mai multe tipuri de atomi

10. Sângele părăsește ficatul prin intermediul:

- A. venei azygos
- B. venei porte
- C. venelor hepatice
- D. arterei hepatice

11. În condiții fiziologice:

- A. volumul curent este de 1000 de mililitri de aer
- B. în timpul expirației, mușchii intercostali externi se contractă
- C. volumul rezidual este de 500 de mililitri de aer
- D. în timpul inspirației, diafragma se contractă și se mișcă în jos

12. O persoană cu grup sanguin B:

- A. nu poate dona sânge niciunui pacient care are anticorpi de grup sanguin în sânge
- B. are în ser antigene „B”
- C. nu are în sânge anticorpi „anti-B”
- D. are în ser anticorpi de grup sanguin similari cu cei ai unei persoane cu grupa AB

13. Referitor la organele sistemului reproducător masculin este adevărat că:

- A. prostata secretă un lichid ușor acid
- B. uretra peniană primește secrețiile glandelor bulbouretrale
- C. vezicula seminală secretă prostaglandine
- D. la nivelul ampulei, cele două ducte deferente se unesc cu uretra

14. Uterul:

- A. prezintă la nivelul peretelui un strat intern numit miometru
- B. se mărește considerabil în sarcină
- C. se unește cu trompele uterine la nivelul cervixului
- D. protejează și hrănește fătul în timpul dezvoltării

15. În cadrul dezvoltării embrionare:

- A. din mezoderm se dezvoltă mușchii
- B. din ectoderm se dezvoltă sistemul nervos
- C. din ectoderm se dezvoltă mucoasa tractului respirator
- D. din endoderm se dezvoltă sistemul excretor

16. Glandele endocrine:

- A. sunt glande cu secreție internă
- B. secretă enzime
- C. sunt glande cu secreție externă
- D. secretă hormoni

17. Molecula de ATP conține:

- A. trei grupări fosfat
- B. citocromi
- C. adenină
- D. dezoxiriboză

18. Despre componentele celulare este adevărat că:

- A. nucleolul conține ARN și proteine
- B. o rețea de membrane interconectate alcătuită din saci și canale realizează diviziunea celulară
- C. cilii și flagelii permit mișcarea ATP-ului
- D. lizozomii conțin enzime necesare sintezei de ATP

19. Clara s-a prezentat la spital pentru un episod de dispnee (senzație de lipsă de aer). În urma examinării, medicii au observat că aceasta are:

- presiunea arterială sistolică: 160 mmHg
- frecvența cardiacă: 120 bătăi pe minut
- hematii: 3,2 milioane/mm³
- leucocite: 2500/mm³

Conform acestor rezultate, Clara are:

- A. bradicardie
- B. leucopenie
- C. hipotensiune arterială
- D. anemie

20. Referitor la neuroni este adevărat că:

- A. durata stării lor refractare este de aproximativ 100-300 msec
- B. potențialul lor de repaus este de aproximativ -70 mV
- C. dacă membrana lor se depolarizează cel puțin până la -55 mV se va produce un potențial de acțiune
- D. distribuția inegală a ionilor pe suprafața externă și internă a membranei lor se realizează primordial prin canalele ionice cu poartă

21. Fibrele musculare striate scheletice:

- A. se găsesc în peretele vaselor sanguine
- B. se află sub control voluntar
- C. prezintă mai mulți nucleu, așezați periferic
- D. sunt alungite, fusiforme, cu capetele ascuțite

22. Referitor la atomi este adevărat că:

- A. distribuția electronilor dintr-un atom este importantă pentru chimia acestuia
- B. atunci când pierde sau primește electroni devin ioni
- C. prin primirea de electroni are loc o reacție de oxidare
- D. sunt cel mai stabili atunci când pe stratul extern se află un număr incomplet de electroni

23. Referitor la timus este adevărat că:

- A. începe să se atrofieze la sfârșitul pubertății
- B. este considerat și o glandă endocrină
- C. majoritatea limfocitelor T vor migra în nodulii limfatici
- D. stimulează dezvoltarea și maturarea limfocitelor B

24. Referitor la hipercheratoză este adevărat că:

- A. apare ca reacție la fricțiune
- B. este o îngroșare a stratului cel mai profund al epidermului
- C. este o îngroșare a stratului cornos al epidermului
- D. este bogat vascularizată

25. Referitor la învelișurile țesutului muscular striat scheletic este adevărat că:

- A. la persoanele obeze, fascia superficială conține o cantitate mare de țesut adipos
- B. se continuă și cu ligamentul, care atașează mușchiul de os
- C. endomisium și fascia învelesc întreg mușchiul
- D. perimisium învelește fiecare fibră musculară

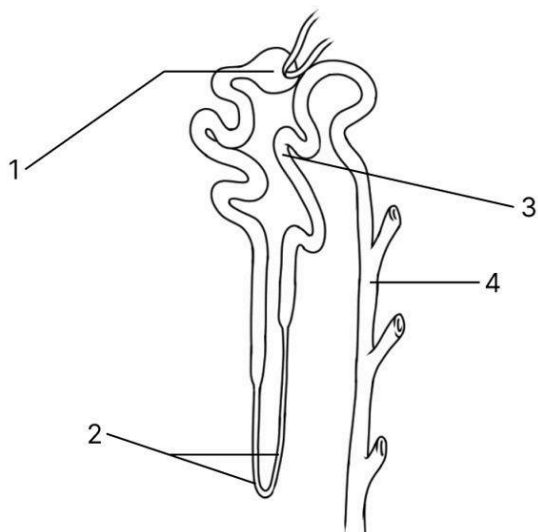
26. Microgliile:

- A. sunt macrofage
- B. acționează în cazul inflamațiilor sau al leziunilor
- C. sintetizează teaca de mielină din sistemul nervos periferic
- D. sintetizează teaca de mielină din sistemul nervos central

27. Alegeți asocierea/asocierile corectă/corecte referitoare la caracteristicile descriptive ale oaselor:

- A. tuberozitate - protuberanță mare, rotundă, de obicei rugoasă
- B. condil - protuberanță localizată deasupra unui epicondil
- C. creastă - margine osoasă proeminentă
- D. tubercul - proeminență mare, rotundă

28. Identificați structurile marcate cu cifre în imaginea de mai jos:

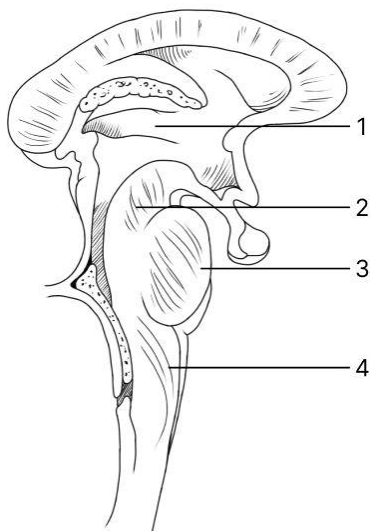


- A. „3” - tub colector
- B. „1” - capsula glomerulară
- C. „4” - tub contort distal
- D. „2” - ansa Henle

29. Despre compartimentul lichidian extracelular al organismului este adevărat că:

- A. prezintă o componentă săracă în proteine denumită plasmă
- B. reprezintă aproximativ 1/3 din conținutul de apă al organismului
- C. prezintă K^+ în concentrații mai mari comparativ cu compartimentul intracelular
- D. aproximativ 1% din acesta este reprezentat de lichidul transcelular

30. Identificați corect componentele trunchiului cerebral și ale diencefalului indicate prin cifre în imaginea de mai jos:



- A. „2” - mezencefalul
- B. „3” - apeductul cerebral
- C. „1” - hipotalamusul
- D. „4” - medulla oblongata

31. Referitor la glandele apocrine este adevărat că:

- A. unele dintre ele secretă o substanță vâscoasă la nivelul canalului auditiv
- B. acneea este o afecțiune ce interesează acest tip de glande
- C. unele dintre ele secretă sebum, ce menține pielea moale și flexibilă
- D. glandele mamare sunt incluse în această categorie

32. În urma distrugerii globulelor roșii rezultă:

- A. fier
- B. carbaminohemoglobină
- C. fibrinogen
- D. biliverdină

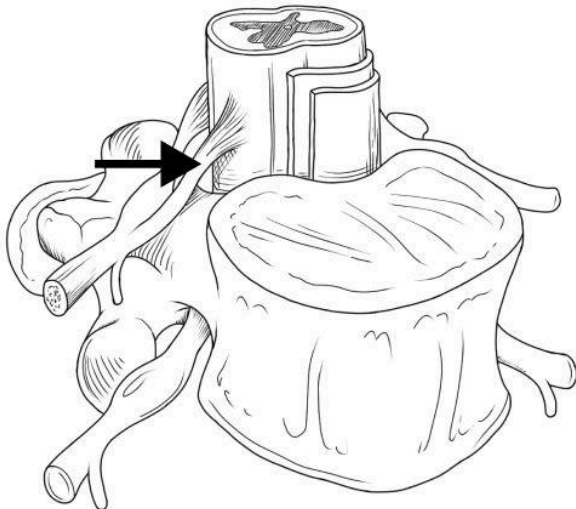
33. Pancreasul:

- A. comunică cu duodenul prin intermediul unui singur duct
- B. secretă enzime implicate în digestia proteinelor
- C. produce insulina ca rezultat al secreției acinilor pancreatici
- D. secretă ioni de bicarbonat

34. Alegeți asocierea/asocierile corectă/corecte referitoare la metabolismul lipidelor și proteinelor:

- A. glucocorticoizii - stimulează sinteza proteinelor în celule
- B. moleculele care conțin grupări „ceto” ($-C=O$) - la o persoană cu diabet zaharat pot determina cetoacidoză
- C. lipidele și proteinele formează chilomicroni - picături microscopice de materie grăsoasă
- D. aminoacizii esențiali - sunt sintetizați în ficat

35. Despre structura indicată prin săgeată în imaginea de mai jos este adevărat că:



- A. pornește din cornul posterior al măduvei spinării
- B. lezarea acesteia are ca rezultat anestezia
- C. prezintă un ganglion în care se află corpii celulari ai neuronilor senzoriali
- D. transmite comenzi spre mușchii scheletici

36. Alegeți asocierea/asocierile corectă/corecte:

- A. ADN-ul - conține uracil
- B. ADN-ul - se găsește în citoplasmă
- C. ARN-ul - are rol în sintezele proteice
- D. ARN-ul - conține o pentoză

37. Referitor la testicule este adevărat că:

- A. au formă ovalară
- B. sunt tracționate de gubernaculum în scrot
- C. în timpul dezvoltării fetale, nu traversează peretele abdominal
- D. sunt formate din lobuli separați între ei prin țesut epitelial

38. Acetilcolina:

- A. crește frecvența cardiacă
- B. dilată pupila
- C. declanșează contracția musculară
- D. este descompusă de o enzimă numită colinesterază

39. Mielina:

- A. izolează spațiile dintre celulele Schwann (nodurile lui Ranvier)
- B. este o substanță lipidică
- C. dacă se deteriorează poate cauza o afecțiune denumită scleroză multiplă
- D. creează o teacă ce încetinește conducerea nervoasă

40. În legătură cu tulburările de secreție ale unor hormoni hipofizari este adevărat că:

- A. la femei, hipersecreția de TSH determină apariția sindromului Cushing
- B. la copil, hiposecreția de STH determină îngroșarea oaselor și creșterea exagerată a țesuturilor moi
- C. la bărbați, hipersecreția de LH determină creșterea activității celulelor interstițiale din testicule
- D. la adult, hipersecreția de STH poate duce la acromegalie

41. Epiteliul simplu pavimentos este alcătuit din:

- A. mai multe straturi de celule turtite
- B. un singur strat de celule înalte
- C. un singur strat de celule turtite
- D. un singur strat de celule de formă cubică

42. Nervul musculocutanat inervează:

- A. mușchiul triceps brahial
- B. mușchiul pectoral mic
- C. mușchiul dințat anterior
- D. mușchiul biceps brahial

43. Indicați ordinea corectă de propagare a impulsurilor la nivelul inimii:

- A. fibre Purkinje - nod sinoatrial - fascicul His - nod atrioventricular
- B. nod sinoatrial - nod atrioventricular - fascicul His - fibre Purkinje
- C. nod atrioventricular - fascicul His - nod sinoatrial - fibre Purkinje
- D. nod sinoatrial - fascicul His - fibre Purkinje - nod atrioventricular

44. Mugurii gustativi:

- A. sunt dispuși pe mici protuberanțe numite papile
- B. detectează gustul umami, datorat aminoacidului epinefrină
- C. conțin trei tipuri de celule: gustative, de susținere, bazale
- D. sunt localizați pe partea ventrală a limbii

45. La un individ sănătos, prin care dintre următoarele structuri trece sânge sărac în oxigen?

- A. trunchiul pulmonar
- B. valva mitrală
- C. venele pulmonare
- D. atriul drept

46. Referitor la globul ocular este adevărat că:

- A. mușchii intrinseci produc constricția și dilatarea pupilei
- B. mișcarea de rotație a globului ocular este asigurată de musculatura intrinsecă
- C. mușchii dreپți sunt implicați în mișcarea de adducție a globului ocular
- D. mușchii extrinseci modifică forma cristalinului

47. Alegeți afirmația/afirmațiile corectă/corecte despre schimbul și transportul de gaze:

- A. 25% din CO₂ este transportat în sânge sub formă de bicarbonat
- B. în alveole are loc difuziunea, un proces pasiv, fără consum de energie
- C. hemoglobina combinată cu monoxidul de carbon formează carbaminohemoglobina
- D. 2% din oxigen este transportat dizolvat în plasmă sau în citoplasma hematiilor

48. Referitor la organele sistemului reproducător masculin este adevărat că:

- A. ductul deferent transportă spermatozoizii spre ductul ejaculator
- B. epididimul se află de-a lungul marginii anterioare a testiculelor
- C. tubii seminiferi reprezintă locul în care sunt produși spermatozoizii
- D. vezicula seminală secretă un lichid acid

49. Referitor la penis este adevărat că:

- A. devine flasc prin dilatarea arteriolelor din țesutul erectil
- B. glandul penian înconjoară orificiul uretral intern
- C. cea mai mare parte a corpului său este alcătuită din trei mase de țesut erectil
- D. are rol în micțiune și copulație

50. La mișcarea de flexie a antebrațului participă:

- A. mușchiul biceps brahial
- B. mușchiul pronator rotund
- C. mușchiul triceps brahial
- D. mușchiul deltoid

51. În timpul febrei:

- A. temperatura corporală este normală
- B. are loc conservarea temperaturii corpului prin vasodilatație
- C. se produce pierdere de căldură prin frisoane
- D. substanțele pirogene acționează asupra hipotalamusului

52. Referitor la membranele seroase ale corpului uman este adevărat că:

- A. pleura învelește organele abdominale
- B. sunt alcătuite din două foițe
- C. pericardul învelește plămâni
- D. prezintă între foițele lor un lichid seros cu rol lubrifiant

53. Sunt macrofage:

- A. globulele roșii
- B. microgliile
- C. osteocitele
- D. celulele Kupffer

54. Amfiartrozele cuprind:

- A. articulația scapulohumerală
- B. simfiza pubiană
- C. suturile oaselor craniene
- D. articulația sacroiliacă

55. Referitor la cavitățile și regiunile corpului este adevărat că:

- A. mediastinul conține și cavitatea pericardică
- B. regiunea iliacă dreaptă este localizată superior față de flancul drept
- C. lateral de regiunea epigastrică se află regiunea hipogastrică
- D. regiunea ombilicală se află în centrul abdomenului

56. Melanocitele:

- A. au aspect spinos pe preparatele histologice
- B. secretă o substanță ce conferă culoare pielii și părului
- C. secretă melatonină, ce protejează împotriva razelor ultraviolete
- D. se găsesc printre cheratinocitele stratului bazal al epidermului

57. Pancreasul:

- A. are o secreție endocrină aflată sub controlul direct al glandei hipofize
- B. are o porțiune exocrină ce secretă un lichid limpede, incolor, cu pH puternic acid
- C. secretă doi hormoni cu efecte antagoniste asupra metabolismului glucidic
- D. are o porțiune exocrină cu structură tubulo-acinoasă

58. Osmoza:

- A. implică o membrană semipermeabilă
- B. reprezintă un tip de difuziune
- C. este un proces activ
- D. necesită consum de ATP

59. La procesul de inspirație participă:

- A. mușchii intercostali externi
- B. mușchiul drept abdominal
- C. diafragma
- D. mușchiul oblic extern

60. Lacunele țesutului osos compact:

- A. nu comunică cu canalul central al osteonului
- B. conțin osteocite
- C. prezintă comunicări între ele
- D. prezintă celule implicate în resorbția osoasă

61. Despre caracteristicile fiziologice ale urinei umane este adevărat că:

- A. densitatea urinară este mai ridicată dimineața
- B. prezintă un pH sub 4
- C. în 24 de ore cantitatea produsă este de aproximativ 1500 ml
- D. are o culoare roșie

62. Referitor la glucide este adevărat că:

- A. fructoza este cea mai întâlnită monozaharidă din corpul uman
- B. au în compoziție carbon, hidrogen și oxigen
- C. glucoza, fructoza și galactoza sunt izomeri
- D. amidonul furnizează fibrele alimentare din organism

63. Fibra musculară netedă este lipsită de:

- A. troponină
- B. miozină
- C. sarcomere
- D. tropomiozină

64. În controlul respirației intervin:

- A. ionii de hidrogen din lichidul cefalorahidian
- B. chemoreceptorii situați în arterele carotide și la nivelul arcului aortic
- C. aciditatea gastrică
- D. centrul de control respirator din cerebel

65. Mușchiul cardiac:

- A. prezintă numeroase joncțiuni comunicante, de tip „gap”
- B. la fel ca și mușchiul neted, se află sub control voluntar
- C. are un aspect microscopic striat
- D. prezintă discuri intercalare, ce se găsesc și în alte tipuri de țesuturi musculare

66. Referitor la ovare este adevărat că:

- A. sunt susținute de ligamentele ovarian și suspensor
- B. estrogenii și progesteronul sunt produși de corpul alb
- C. sunt situate în apropierea pereților laterali ai cavității pelviene
- D. oocitele sunt eliberate prin procesul de capacitație

67. Despre receptorii din organele de simț este adevărat că:

- A. mugurii gustativi sunt sensibili la substanțele chimice și la vibrații
- B. organul lui Corti cuprinde proprioceptori
- C. lumina este detectată de către fotoreceptori
- D. în cavitatea nazală se găsesc chemoreceptori

68. Referitor la evenimentele care au loc în timpul mitozei este adevărat că:

- A. placa ecuatorială se formează în faza S
- B. în anafază se deplasează spre polii celulei câte 23 de cromozomi
- C. cromozomii se spiralează în profază și se despiralizează în telofază
- D. kinetocorii asigură deplasarea centriolilor prin celulă în anafază

69. Alegeți varianta/variantele corectă/corecte despre vasele limfatice:

- A. capilarele limfatice sunt mai puțin permeabile decât capilarele sanguine
- B. ductul toracic este cel mai mare vas limfatic din organism
- C. jumătatea dreaptă subdiafragmatică a corpului este drenată de ductul limfatic drept
- D. ductul toracic are traseu descendent în torace

70. În timpul unei sistole ventriculare:

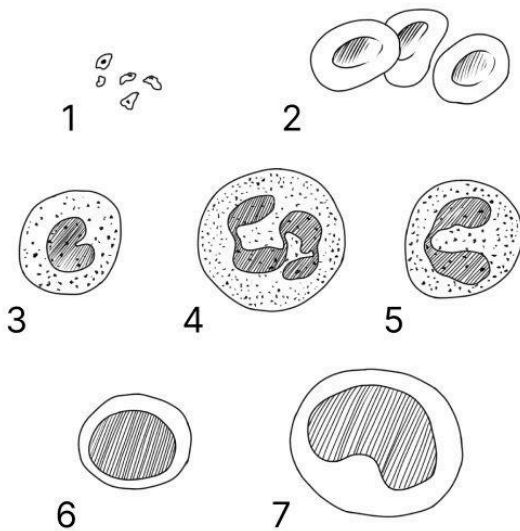
- A. sângele curge dinspre atriile înspre ventricule
- B. valvele semilunare se deschid
- C. atriile se relaxează și se umplu cu sânge
- D. ventriculele pompează în circulație circa 5250 ml de sânge

71. Referitor la glandele salivare este adevărat că:

- A. glandele sublinguale sunt localizate la nivelul planșeului oral, în spatele celor submandibulare
- B. glanda parotidă este cea mai voluminoasă dintre acestea
- C. secretă o enzimă cu rol în digestia proteinelor
- D. deschiderea ductului glandei submandibulare se află la nivelul planșeului oral, lateral de frâul limbii

72. Prezintă apofiză coronoidă:

- A. osul medial al antebrațului
- B. unul dintre oasele centurii pectorale
- C. osul care se articulează cu osul temporal printr-o articulație de tip balama
- D. osul care are pe suprafață o tuberozitate de forma literei „V”

73. Găsiți asocierea/asocierile corectă/corecte între celulele sanguine indicate prin cifre în figura de mai jos și caracteristicile lor:

- A. în țesuturi, „7” se transformă în monocite
- B. „3” și „5” au posibil rol în răspunsul alergic
- C. „2” și „4” sunt cele mai puțin numeroase celule sanguine
- D. „1” participă la coagularea sângelui

74. În cadrul procesului de coagulare:

- A. ionul de calciu este implicat în toate cele trei căi ale coagulării (intrinsecă, extrinsecă și comună)
- B. calea intrinsecă este inițiată exclusiv de factori aflați în afara fluxului sanguin
- C. factorul VII este singurul factor de coagulare implicat în calea intrinsecă
- D. protrombina este convertită la trombină sub acțiunea tromboplastinei

75. Despre cavitatea nazală este adevărat că:

- A. celulele ciliate ale mucoasei transportă mucusul contaminat în laringe
- B. prezintă o regiune cu chemoreceptori conectați la nervii cranieni II
- C. polenul poate provoca rinită alergică
- D. la nivelul ei se deschid sinusurile: frontal, sfenoid, coronarian și maxilar

76. Cele mai variate tipuri de mișcări într-o articulație se întâlnesc în:

- A. sinartroze
- B. discurile intervertebrale
- C. articulațiile sferoidale
- D. amfiartroze

77. Dintre oasele neregulate fac parte:

- A. oasele carpiene
- B. oasele sesamoide
- C. vertebrele
- D. oasele tarsiene

78. În legătură cu vasopresina este adevărat că:

- A. determină eliminarea unui volum crescut de urină diluată
- B. deficitul său poate duce la diabet insipid
- C. este un hormon produs de către neurohipofiză
- D. acționează atât la nivelul sistemului vascular, cât și al celui renal

79. Despre glandele sudoripare eccrine este adevărat că:

- A. includ și glandele ceruminoase
- B. sunt importante în menținerea echilibrului termic
- C. produc o transpirație apoasă, transparentă
- D. se găsesc predominant în zona inghinală

80. Referitor la acizi și baze este adevărat că:

- A. acidul carbonic este un acid tare
- B. guanina este o bază tare
- C. un acid eliberează ioni de hidrogen atunci când este adăugat în apă
- D. o bază atrage hidrogenul atunci când este introdusă în apă

81. Despre atomi este adevărat că:

- A. numărul atomic este suma protonilor și neutronilor din atom
- B. nu pot fi degradați în unități mai mici fără a-și pierde proprietățile elementare
- C. sunt înconjurați de protoni care orbitează
- D. neutronul este încărcat negativ

82. Epifiza:

- A. este o glandă de dimensiuni mici, situată la nivelul cerebelului
- B. secretă hormoni implicați în maturarea limfocitelor T
- C. secretă un hormon care poate influența ritmul nictemeral
- D. secretă prolactina, cu rol în producerea laptelui de către glandele mamare

83. Țesutul adipos:

- A. conține relativ puțin fibre
- B. are o mare rezistență la tensiune
- C. este un tip de țesut conjunctiv
- D. conține celule care depozitează pigmenți

84. Referitor la hormonii sistemului reproducător masculin este adevărat că:

- A. la făt, testosteronul contribuie la coborârea testiculelor în scrot
- B. după pubertate, testosteronul influențează dezvoltarea caracterelor sexuale secundare masculine
- C. LH-ul stimulează producția de testosteron din celulele sustentaculare
- D. eliberarea de FSH și LH este reglată de hormonul hipofizar GnRH

85. Alopecia este o afecțiune a:

- A. foliculilor piloși
- B. glandelor apocrine
- C. unghiilor
- D. glandelor eccrine

86. Globul ocular cuprinde:

- A. umoarea apoasă, în contact direct cu macula lutea și foveea centrală
- B. camera anterioară, între iris și cornee
- C. camera posterioară, între iris și cristalin
- D. irisul, cu două straturi de mușchi striati: unul constrictor și unul dilatator

87. Referitor la gaura obturată este adevărat că:

- A. reprezintă cel mai larg foramen al scheletului
- B. este mai mare la bărbați decât la femei
- C. participă la formarea aperturii pelviene
- D. permite pasajul unor nervi și vase de sânge către membrul superior

88. La un pacient în vârstă de 31 de ani care prezintă o leziune a nervului cranian VIII în urma unui traumatism cranio-cerebral, ne așteptăm să apară:

- A. tulburări de echilibru
- B. tulburări de auz
- C. pierderea mirosului
- D. tulburări de vedere

89. Bernard are un tromb la nivelul venei poplitee. Acesta se desprinde, formând un embol, care ajunge la nivelul unei artere pulmonare, pe care o obstruează. În drumul său dinspre vena poplitee spre artera pulmonară, embolul a traversat:

- A. vena iliacă externă
- B. vena mezenterică inferioară
- C. trunchiul brahiocefalic
- D. valva tricuspida

90. Diafragma pelviană este alcătuită din:

- A. mușchiul coccigian
- B. mușchiul vast lateral
- C. mușchiul gracilis
- D. mușchiul ridicător anal

91. Alegeți afirmația/afirmațiile corectă/corecte referitoare la faringe și laringe:

- A. cartilajul cricoid leagă faringele și traheea
- B. epiglota închide căile respiratorii când alimentele sau lichidele trec în esofag
- C. trompele lui Eustachio egalizează presiunea între nazofaringe și urechea externă
- D. amigdalita este o inflamație a amigdalelor palatine

92. Alegeți asocierea/asocierile corectă/corecte despre piele și simțul tactil:

- A. corpusculii Pacini - vibrații ușoare
- B. corpusculii Meissner - durere
- C. terminațiile nervoase libere - presiune ușoară
- D. corpusculii Pacini - localizare în derm

93. Despre rolurile diferiților ioni la nivelul organismului este adevărat că:

- A. ionii de clor au rol major în procesul de coagulare
- B. ionii de calciu au rol în conductivitatea nervoasă
- C. ionii de magneziu sunt principalii ioni utilizați în producția tiroxinei
- D. ionii de potasiu intervin în activitatea electrică a mușchilor

94. Următoarele sunt funcții ale țesutului epitelial:

- A. flexibilitate, amortizarea șocurilor
- B. protecție și suport
- C. unirea diverselor zone specializate ale organismului
- D. acoperirea și căptușirea unor organe

95. Fibrele musculare netede:

- A. prezintă sarcomere și filamente intermediare, necontractile
- B. sunt adesea ramificate, formând o rețea cu fibrele învecinate
- C. prin contracțiile lor, permit eliminarea conținutului vezicii urinare
- D. sunt capabile de contracții lente, dar susținute

96. Care dintre următoarele asocieri este/sunt adevărată/adevărate?

- A. medulla oblongata - stabilește care amintiri sunt stocate
- B. mezencefalul - controlează mișcările globilor oculari ca răspuns la stimuli vizuali
- C. formațiunea reticulară - coordonează mișcările voluntare
- D. sistemul limbic - este implicat în generarea sentimentelor și emoțiilor

97. Referitor la funcțiile ficatului este adevărat că:

- A. prin gluconeogeneză, produce molecule de glucide în urma scindării glicogenului
- B. depozitează minerale cum ar fi fierul și cuprul
- C. descompune moleculele de acizi grași în acetil coenzima A
- D. stochează bila produsă de vezica biliară

98. Deficitul de vitamina A poate determina:

- A. miopie
- B. discromatopsie
- C. nictalopie
- D. hipermetropie

99. Discurile intervertebrale:

- A. conțin un miez central gelatinos
- B. prin bombare spre exterior determină afecțiunea numită hernie de disc
- C. sunt alcătuite din cartilaj elastic
- D. amplifică șocurile și permit o mișcare amplă a coloanei vertebrale

100. Ioan calcă într-un cui. În cadrul reflexului de retragere inițiat:

- A. impulsurile nervoase iau naștere în corpul celular al neuronului senzorial
- B. din neuronul motor se va elibera noradrenalină în vederea inițierii răspunsului „luptă sau fugi”
- C. pentru un răspuns rapid, acest arc reflex nu poate conține interneuroni
- D. corpul celular al neuronului senzorial se găsește în rădăcina nervoasă dorsală

Atenție, urmează baremul!

Pe pagina următoare se află baremul (răspunsurile corecte) pentru acest test.

Dacă vrei să simulezi condițiile reale de la admitere, oprește-te aici și nu continua la pagina următoare până nu ai răspuns la toate întrebările.

Barem

| | | | | |
|---------|---------|---------|---------|---------|
| 1 - AB | 21 - BC | 41 - C | 61 - AC | 81 - B |
| 2 - CD | 22 - AB | 42 - D | 62 - BC | 82 - C |
| 3 - AB | 23 - BC | 43 - B | 63 - AC | 83 - AC |
| 4 - D | 24 - AC | 44 - AC | 64 - AB | 84 - AB |
| 5 - C | 25 - A | 45 - AD | 65 - AC | 85 - A |
| 6 - AC | 26 - AB | 46 - AC | 66 - AC | 86 - BC |
| 7 - CD | 27 - AC | 47 - BD | 67 - CD | 87 - AB |
| 8 - AC | 28 - BD | 48 - AC | 68 - C | 88 - AB |
| 9 - CD | 29 - BD | 49 - CD | 69 - B | 89 - AD |
| 10 - C | 30 - AD | 50 - AB | 70 - BC | 90 - AD |
| 11 - D | 31 - AD | 51 - D | 71 - BD | 91 - BD |
| 12 - C | 32 - AD | 52 - BD | 72 - AC | 92 - D |
| 13 - BC | 33 - BD | 53 - BD | 73 - BD | 93 - BD |
| 14 - BD | 34 - BC | 54 - BD | 74 - AD | 94 - BD |
| 15 - AB | 35 - D | 55 - AD | 75 - C | 95 - CD |
| 16 - AD | 36 - CD | 56 - BD | 76 - C | 96 - BD |
| 17 - AC | 37 - AB | 57 - CD | 77 - BC | 97 - BC |
| 18 - A | 38 - CD | 58 - AB | 78 - BD | 98 - C |
| 19 - BD | 39 - BC | 59 - AC | 79 - BC | 99 - AB |
| 20 - BC | 40 - CD | 60 - BC | 80 - CD | 100 - D |